

# Strategia de dezvoltare durabilă a Comunei Satulung pentru perioada 2021-2027









SC MEGEPA CONSULT SRL BAIA MARE B-DUL REPUBLICII NR 1/29  
CUI 15416680, J24/511/2003, TEL 0744 599398,  
Email: maremarcel@yahoo.com; megepaconsult@yahoo.com








# Strategia de dezvoltare durabilă a Comunei Satulung pentru perioada 2021-2027

## Date de contact ale autorităților locale:

-  Adresa: Str. Principală, nr.128, nr. 128, 437270, Comuna Satulung, Județul Maramureș
-  Telefon: 0262-283069
-  Fax: 0262-283069
-  E-mail: [contact@primariasatulung.ro](mailto:contact@primariasatulung.ro)
-  Website: <http://primariasatulung.ro>
-  <https://www.facebook.com/PrimariaSatulung>

---

Material realizat de SC MEGEPA CONSULT SRL

-  BAIA MARE B-DUL REPUBLICII NR 1/29
-  Telefon: 0744-599398
-  Email: [maremarcel@yahoo.com](mailto:maremarcel@yahoo.com)

Echipa de elaborare a strategiei:

Mare Roșca Marcel Andrei – Manager proiect

Pașca Adela Nicoleta – Ecolog

Năsui Daniel – Geograf

Farcaș Iulia Maria – Economist

Bârlea Tudor – Consultant



## Cuprins

1. Introducere.....	3
2. Analiza situației existente .....	4
2.1 Cadrul natural.....	4
2.1.1 Așezare și limite (poziție geografică) .....	4
2.1.2 Geneză și geologie .....	5
2.1.3 Relief.....	6
2.1.4 Climă.....	7
2.1.5 Hidrografie.....	10
2.1.6 Soluri .....	10
2.1.7 Biodiversitate și arii naturale protejate .....	12
2.1.8 Analiza SWOT a cadrului natural .....	14
2.2 Cadrul antropic.....	14
2.2.1 Rețeaua de așezări rurale .....	14
2.2.2 Utilizarea terenurilor .....	15
2.2.3 Populația .....	16
2.2.4 Economie.....	19
2.2.5 Administrație publică și infrastructură .....	21
2.2.6 Analiza SWOT a cadrului antropic.....	23
3. Strategia de dezvoltare propusă.....	24
3.1 Contextul european, național, regional și județean .....	24
3.2 Rolul strategiei de dezvoltare locală.....	34
3.3 Viziunea strategiei locale .....	34
3.4 Obiectivele strategiei generale .....	34
3.5 Proiecte în derulare .....	35
3.6 Fișe de proiecte propuse .....	37
3.7 Implementarea strategiei de dezvoltare durabilă .....	51
Surse documentare .....	54

## 1. Introducere

Strategia de dezvoltare locală face posibilă coordonarea dinamică a fenomenelor de dezvoltare care au loc în spațiul de interes, în conformitate cu trăsăturile locale, a adaptării la cerințele exterioare și posibilităților de dezvoltare teritorială.

În fapt, strategia de dezvoltare durabilă este un document în cadrul căruia sunt analizate, obiectiv, resursele locale pentru gestionarea corespunzătoare, pe diferite intervale de timp (scurt, mediu, lung) în scopul eficientizării rezultatelor.

Planificarea strategică:

- este un proces sistematic, prin care o instituție își stabilește anumite priorități care sunt esențiale pentru îndeplinirea misiunii ei, în acord cu evoluția mediului în care aceasta își desfășoară activitatea.
- este o activitate orientată spre viitor, vizând obiectivele de dezvoltare și etapele necesare realizării acestora.
- este un proces continuu, ce ar putea fi utilizat de comunitățile locale pentru a se asigura că politicile și programele existente corespund necesităților de dezvoltare socio- economică a comunității, în cadrul limitărilor impuse de resursele locale disponibile.

Elaborarea strategiei de dezvoltare locală reprezintă unul din pașii cei mai importanți care susțin procesele de dezvoltare locală. Punctul de pornire al elaborării îl reprezintă inventarierea resurselor și a capacității economice, sociale și demografice, în dinamică, pentru a se putea realiza o previziune coerentă.

Strategia de dezvoltare locală este caracterizată prin diverse trăsături: imagine asupra viitorului, creativitate, flexibilitate, dinamism și adaptabilitate, orientare spre schimbare, orientare spre un câștig durabil.

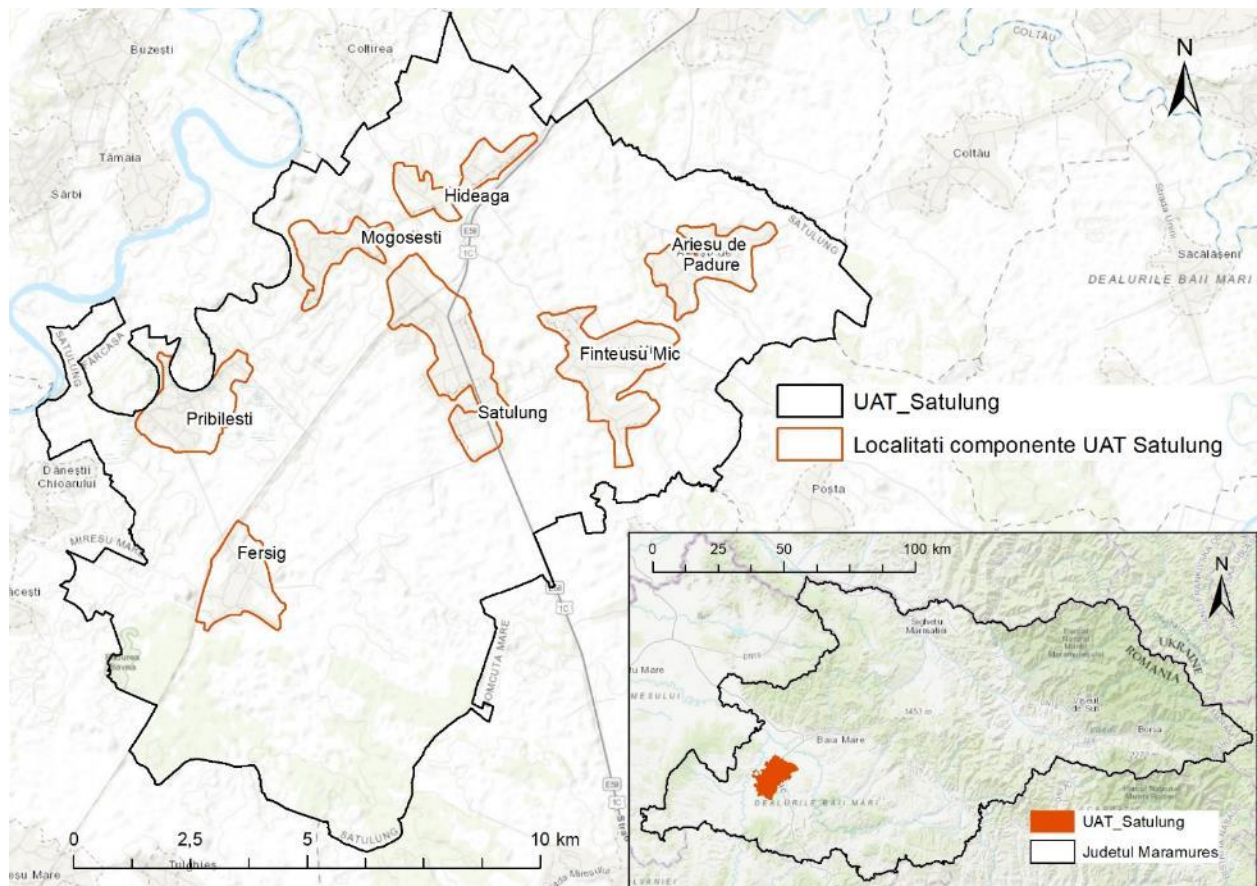
Prezenta strategie de dezvoltare locală reprezintă documentația care stă la baza dezvoltării Comunei Satulung. Dezvoltarea locală se poate defini ca un proces în care demersurile administrației publice sunt unite cu acelea ale oamenilor, cu scopul de a îmbunătăți condițiile sociale, culturale și economice ale comunității. Dezvoltarea locală este deci cel mai strâns legată de conceptul de parteneriat care asigură accesul la toate resursele necesare, bazându-se atât pe participarea celor care reprezintă anumite interese, cât și pe disponibilitatea administrației publice de a forma parteneriate cu grupuri, organizații sau instituții.

## 2. Analiza situației existente

### 2.1 Cadrul natural

#### 2.1.1 Așezare și limite (poziție geografică)

Comuna Satulung este situată în partea de sud-vest a județului Maramureș, în Depresiunea Baia Mare, pe malul drept al râului Someș și pe Valea Bârsăului, fiind străbătută de la nord la sud de șoseaua națională DN 1C Cluj Napoca - Baia Mare. Comuna se află la o distanță de 17 km față de reședința de județ, Baia Mare, și la o distanță de 9 km față de cel mai apropiat oraș, Șomcuta Mare. Teritoriul comunei cuprinde în componența sa șapte localități: Satulung centrul administrativ al comunei și satele aparținătoare Hideaga, Arieșu de Pădure, Finteușu Mic, Fersig, Pribilești și Mogoșești.



**Fig. 1 – Localizarea comunei în perimetrul județului Maramureș**

Comuna Satulung se învecinează la nord cu comuna Recea, la nord-vest cu comuna Ardușat, la vest cu comuna Fărcașa, la sud-vest comuna Mireșu Mare, sud-est comuna Coltău și la est cu comuna Groși.

### 2.1.2 Geneză și geologie

#### **Pannonian (pn)**

Pannonianul acoperă partea de vest a județului Maramureș și este caracterizat de o alternanță de nisipuri cenușii-gălbui cu stratificație încrucișată, cu argile și marne compacte cu pelicule de nisip fin. La nivelul UAT aflorează ca mici insule în perimetrul satelor Finteușu Mic și Arieșu de Pădure.

#### **Cuaternar (qp – qh)**

Sedimentul cuaternar specific comunei Satulung îl formează depozitele deluvial – coluviale și aluviuni pe albiile majore ale râurilor. Depozitele pleistocene aflorează în pantele Dealurilor Bârsăului acestea având o origine deluvial-coluvială, în timp ce luncile și terasele râurilor Someș și Bârsău au vârstă holocenă, fiind în marea lor majoritate reprezentate de aluviuni.

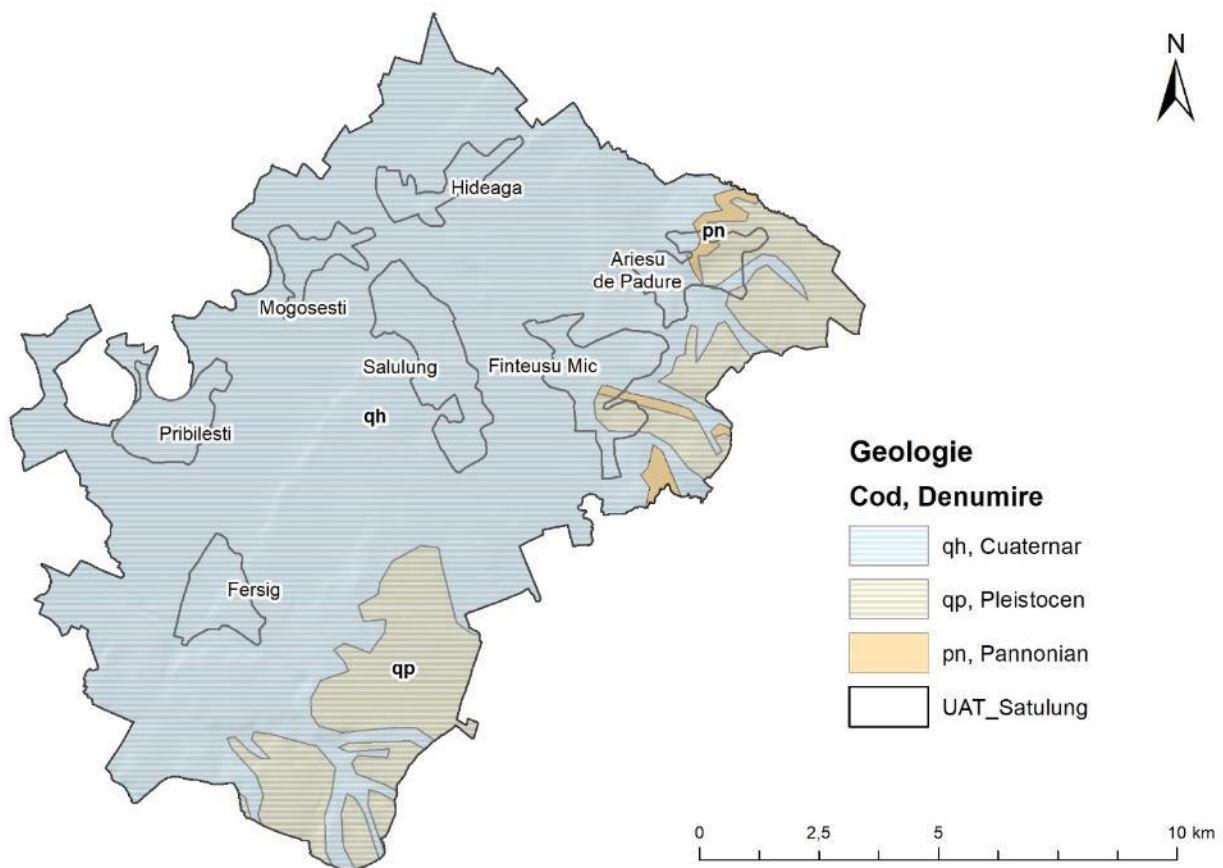
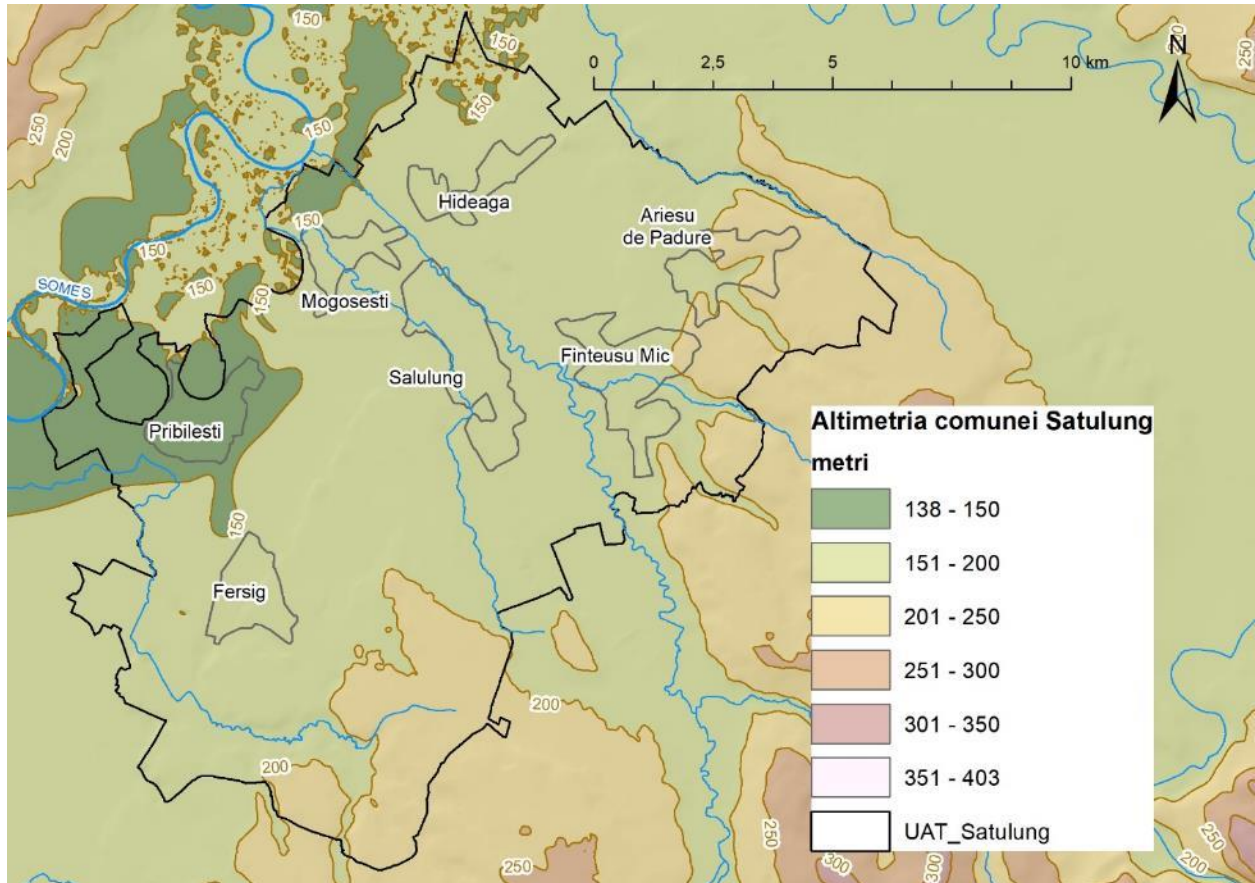


Fig. 2 – Harta petrografică a comunei Satulung

### 2.1.3 Relief

Teritoriul comunei Satulung se situează în lunca Someșului, în care predomină zonele de câmpie, în alternanță cu areale de deal, având în general un aspect plat, fără denivelări mari.



**Fig. 3 – Harta altimetrică a comunei Satulung**

Relieful comunei face parte din regiunea dealurilor și depresiunilor vestice, mai exact Depresiunea Baia Mare, subregiunea Dealurile Someșului și Silvaniei, mai exact Dealurile Bârsăului.

Satele Mogoșești și Pribilești sunt așezate în lunca Someșului, Hideaga, Satulung și Fersig sunt situate într-o regiune de terase iar Arieşu de Pădure și Finteuşu Mic într-o regiune colinară.

Este predominantă treapta de câmpie, având altitudini între 150 și 230 m și o suprafață ușor vălurită în care zonele mai înalte. Cele mai joase altitudini (150 m) se întâlnesc de-a lungul râului Someş, tot acolo se află satele Pribilești și Mogoșești iar cele mai înalte altitudini (230 m) pe colinele din sudul satului Finteuşu Mic (fig. 3).

#### 2.1.4 Climă

Clima Comunei Satulung este temperat continentală cu influențe oceanice în timpul sezonului cald și baltice în cursul iernii.

Regimul climatic al comunei Satulung este temperat-continental, localizarea de-a lungul văilor conferind ierni blânde și veri nu prea călduroase, cu precipitații în general suficiente pe parcursul întregului an.

Așezarea comunei în zona depresionară determină apariția unui micro-climat specific, cu caracteristici bine determinate, și anume topoclimatul de depresiune.

Temperatura medie anuală este 9,8°C, mai ridicată în lunca Someșului unde atinge aproape 10°C și mai scăzută în Dealurile Bârsăului unde coboară sub 9,6°C (fig. 4).

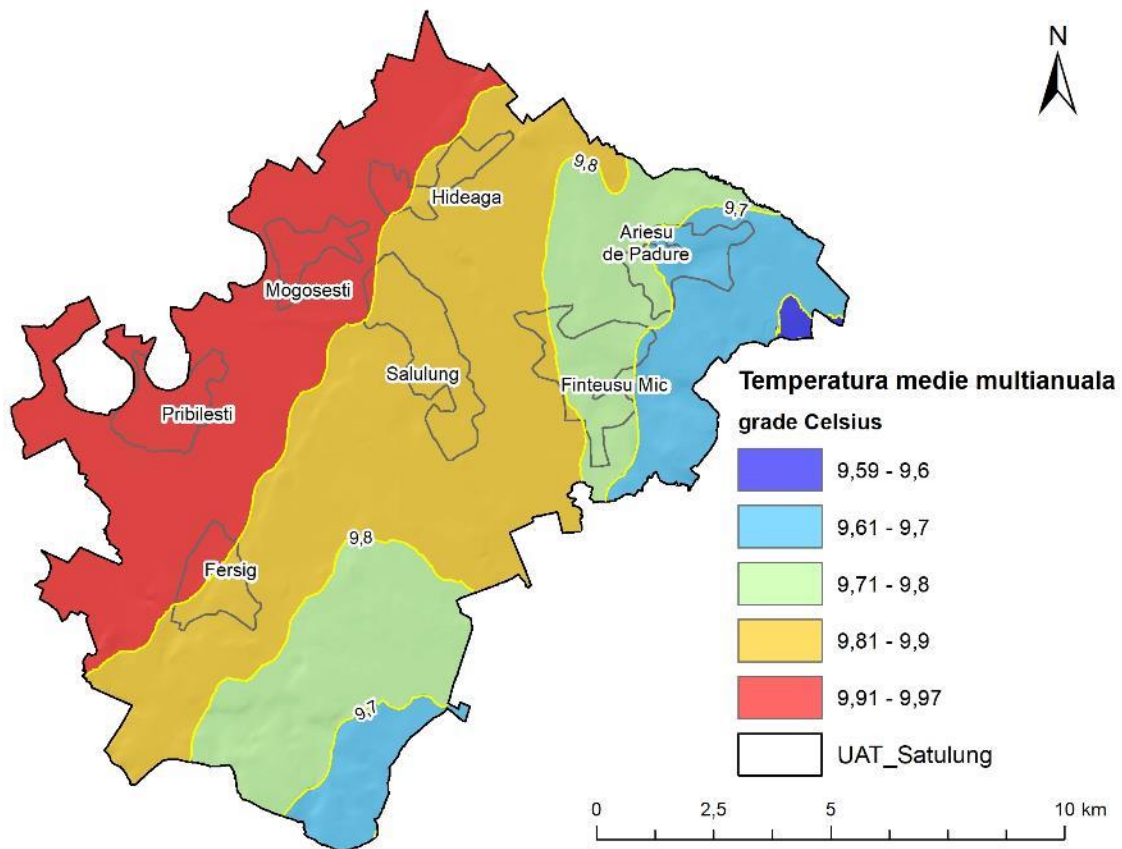
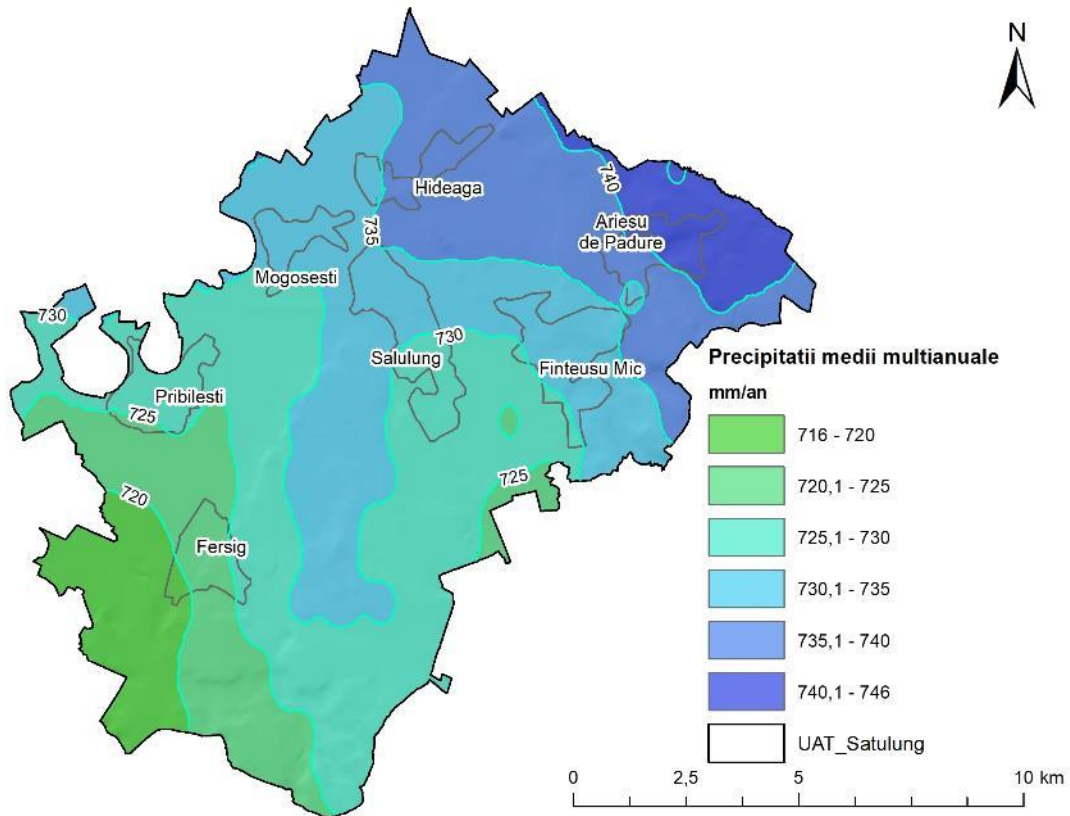


Fig. 4 – Distribuția temperaturilor în Comuna Satulung

Nivelul precipitațiilor atmosferice înregistrează de asemenea variații în timp și spațiu, în ceea ce privește cantitatea, durata și forma acestora. Media precipitațiilor multianuale este de cca. 730 mm/an, ele având o distribuție ce crește dinspre Fersig (720 mm/an) spre Arieșu de Pădure unde depășesc 740 mm/an (fig. 5).



**Fig. 5 – Distribuția precipitațiilor în Comuna Satulung**

Evapotranspirația potențială reprezintă un indicator important în contextul schimbărilor climatice actuale (fig. 6). Cea mai mari pierderi de apă prin evapotranspirație sunt înregistrate în lunca Râului Someș, unde ating aproape 900 mm/an, iar cele mai reduse se înregistrează în estul UAT, spre Dealurile Bârsăului, unde coboară până sub 880 mm/an.

Deficitul sau surplusul de apă pot fi calculate prin scăderea evapotranspirației potențiale anuale din valorile precipitațiilor anuale (fig. 7). Balanța apei indică un deficit de apă la nivelul întregii comune, cu valori ce cresc dinspre Fersig spre Arieșu de Pădure.

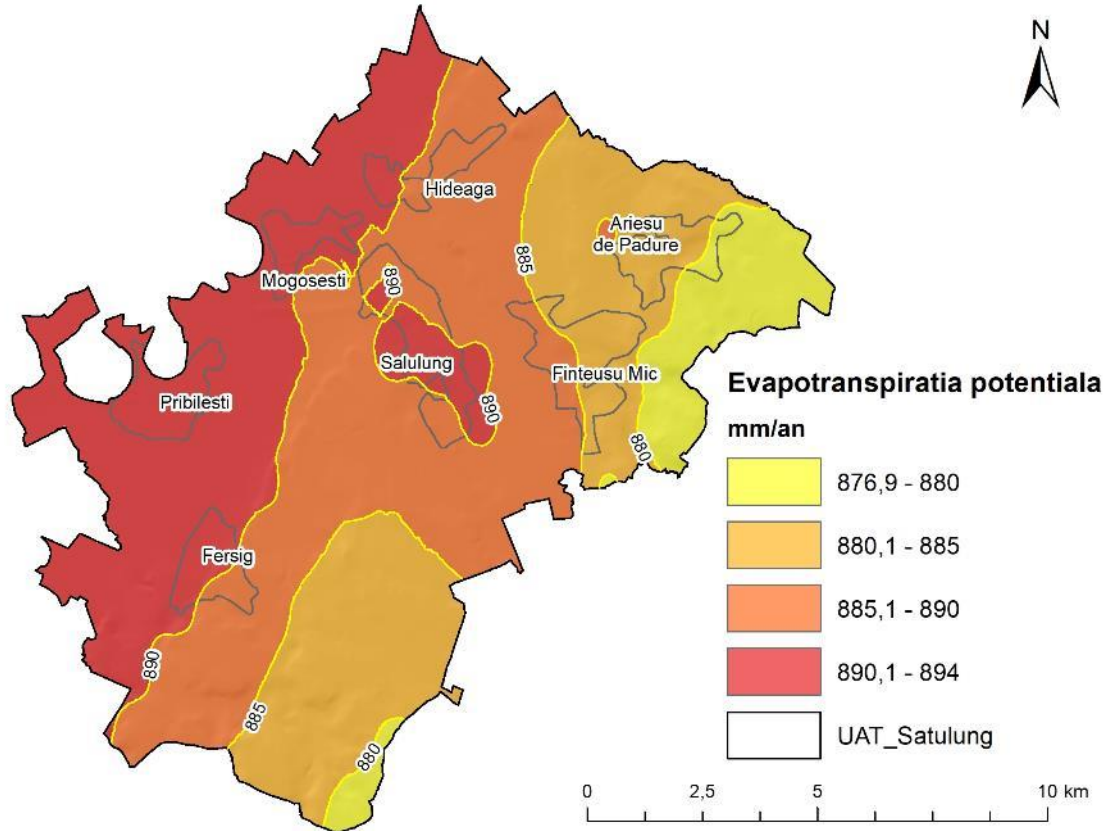


Fig. 6 – Distribuția evapotranspirației potențiale în Comuna Satulung

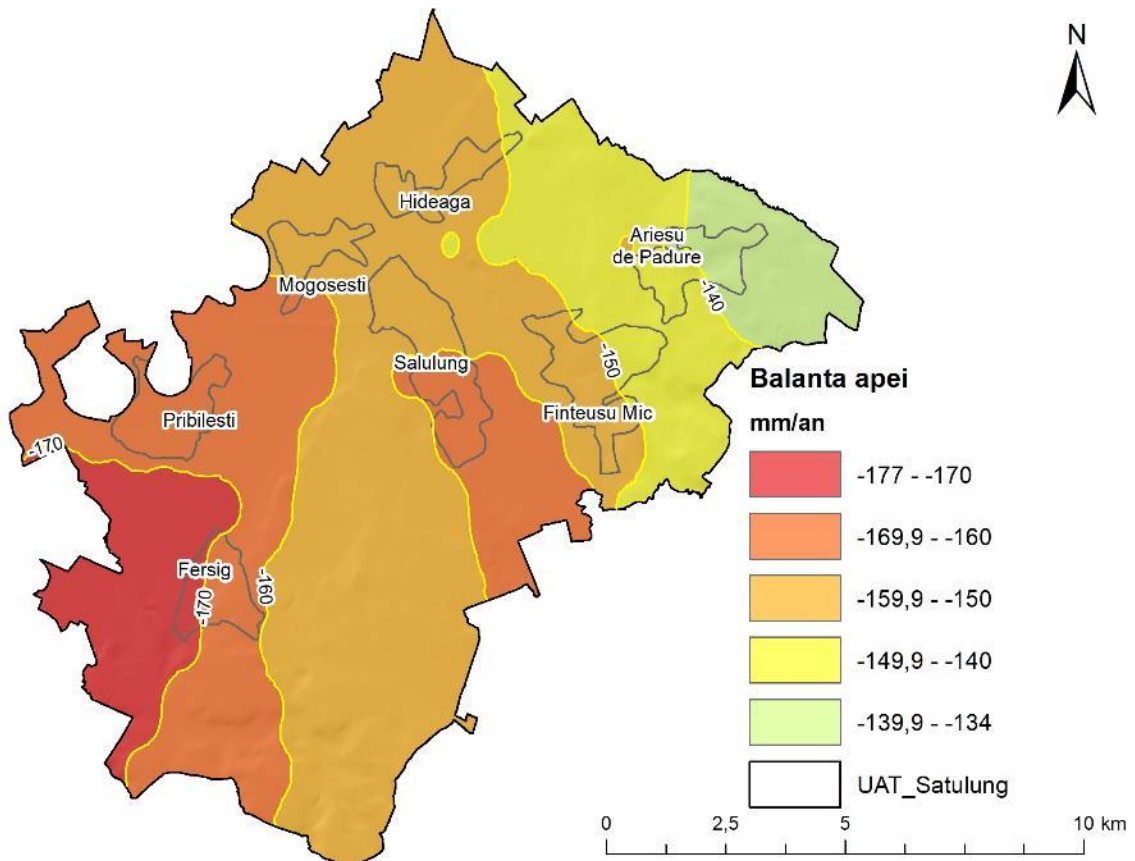
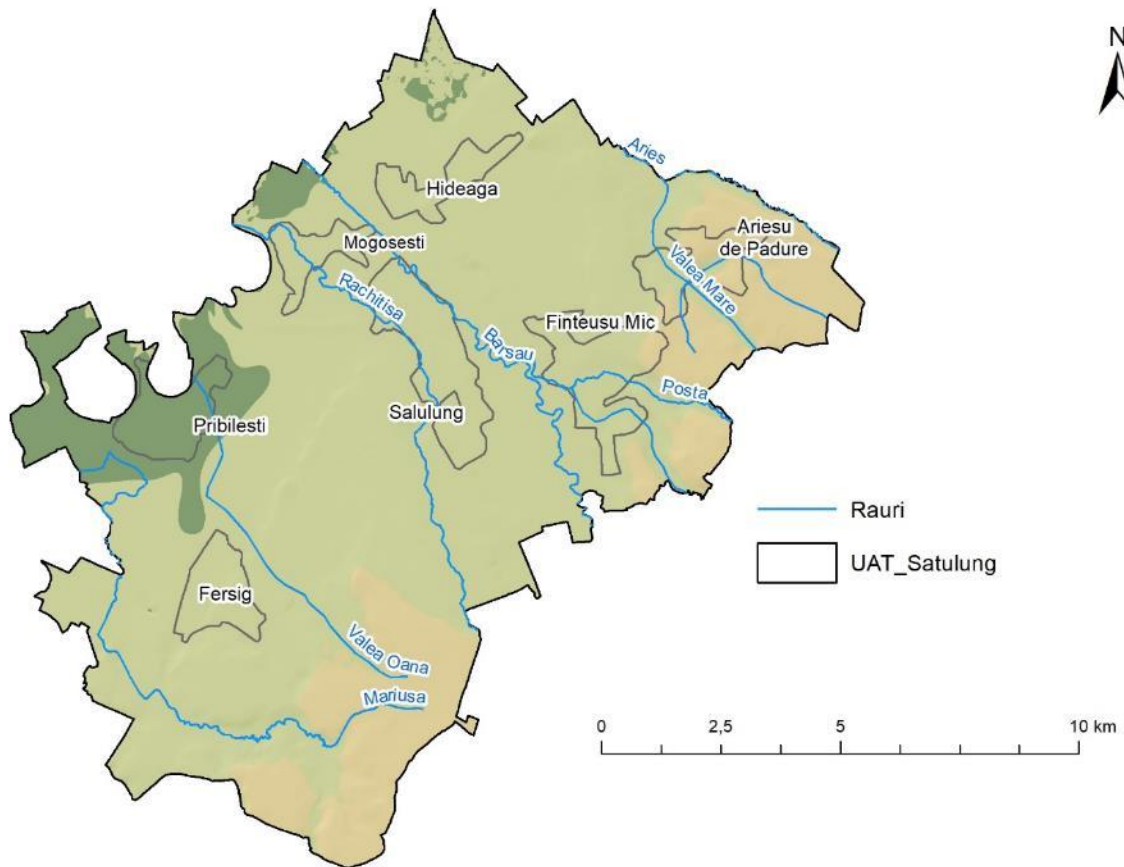


Fig. 7 – Distribuția balanței apei în Comuna Satulung

### 2.1.5 Hidrografie

Teritoriul comunei Satulung aparține bazinului hidrografic al râului Someș. Cursul de apă cel mai important este râul Someș, care curge dinspre partea de sud-vest al teritoriului spre nord, și care are un aspect de vale largă, formând meandre dese, și cu albie bine dezvoltată.

Pârâul Bârsău străbate comuna prin zona centrală, colectând apele din Țara Chioarului, și având o luncă bine dezvoltată, cu terase în partea dinspre Șomcuta Mare. Afluentul Bârsăului este Valea Mare, cu caracter torențial semnificativ, și o albie îngustă care străbate satul Arieșul de Pădure (fig. 8).



**Fig. 8 – Distribuția râurilor în Comuna Satulung**

### 2.1.6 Soluri

#### **Clasa Protisoluri**

Cuprinde soluri în stadiu incipient de formare, cunoscute anterior ca soluri neevoluate. Apar pe suprafețe discontinui, diseminate în areale mai mici sau mai mari fie în regiunile cu relief accidentat, pe versanți, culmi înguste sau în luncile râurilor.

### Aluviosol

Prezența materialelor aluviale este legată mai ales de existența luncilor, care sunt unități de relief tinere, formate sub influența apelor curgătoare prin acțiunea de eroziune, transport și sedimentare.

Fertilitatea naturală a acestor soluri este relativ bună. Valorificarea cât mai bună a aluviosolurilor este condiționată de rezolvarea numeroaselor probleme pe care le ridică. Suprafețele cu aluviosoluri se găsesc de cele mai multe ori sub influența inundațiilor, care împiedică chiar folosirea lor ca terenuri arabile, îndiguirea fiind un mod bun de a le apăra (fig. 9).

Sortimentul de culturi ce pot fi cultivate cu prinde întreaga gamă de plante specifice condițiilor din țara noastră. În mod deosebit se recomandă cultura porumbului, a sfeclii de zahăr și a legumelor.

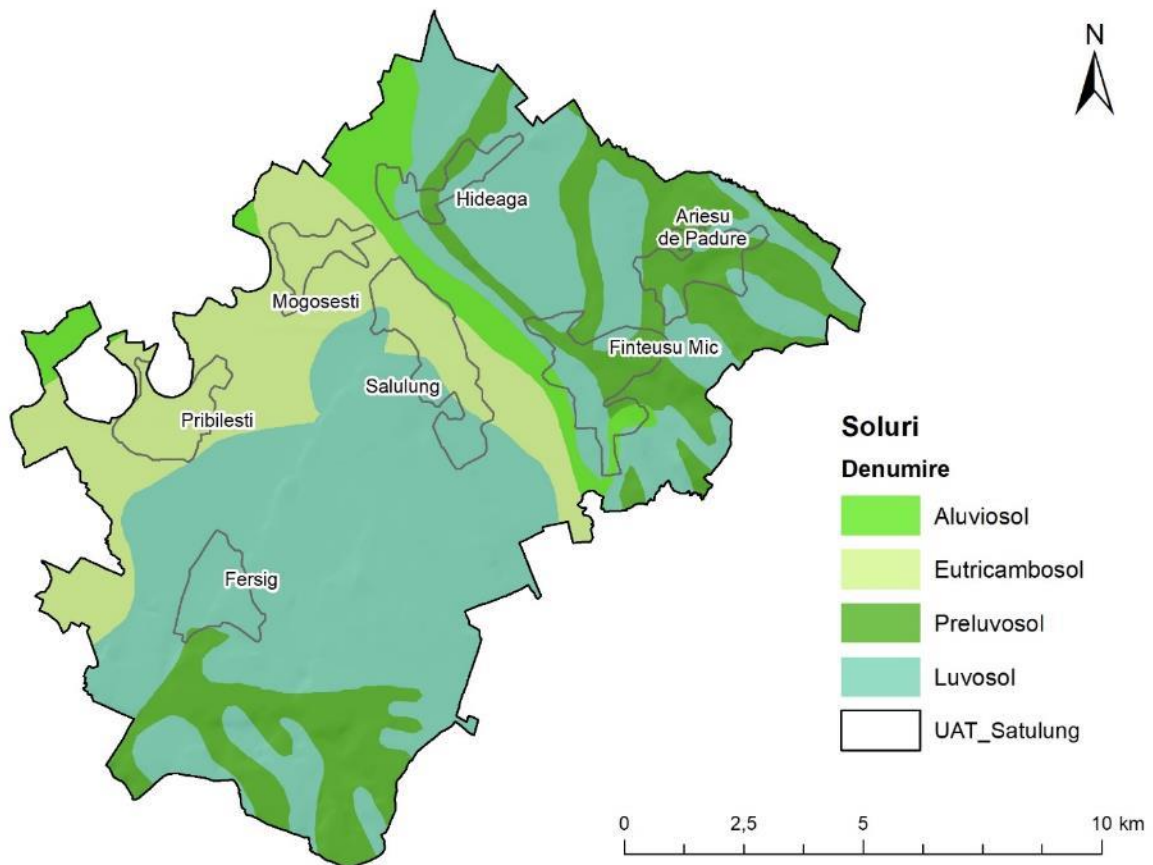


Fig. 9 – Distribuția solurilor în Comuna Satulung

### Clasa Cambisoluri

Au fost cunoscute sub numele de Terra rossa

#### Eutricambosol

Cele mai întinse suprafețe se întâlnesc pe etajul montan inferior (500 – 1300 m altitudine), cu precădere în partea inferioară a acestora. Acestea sunt formate pe roci magmatice, metamorfice și sedimentare consolidate, aceștia fiind factori limitativi ai fertilității. Sunt vulnerabile la eroziune, cele mai

vulnerabile fiind solurile folosite ca arabil. În deal și podiș eutricambosolurile pot fi bine protejate antierozional cu vegetație de pajiști sau prin lucrări de terasare bine executate și întreținute.

## **Clasa Luvisoluri**

### **Preluvosol**

Se întâlnesc în toate zonele de dealuri și podișuri, găsindu-se în complex cu luvosolurile, împreună ocupă o suprafață foarte mare. Materialul parental, foarte variat, este alcătuit din luturi, argile, gresii, nisipuri. Acest tip de sol prezintă însușiri fizico-chimice și biologice favorabile dezvoltării plantelor. Pot fi cultivate majoritatea plantelor, pe pante slab înclinate dar se recomandă cele cerealiere și tehnice iar pe cele cu pantă mai mare vii și pomi.

### **Luvosol**

Sunt specifice zonelor de dealuri și podișuri. Acestea ocupă întotdeauna terenurile plane cu drenaj global defectuos și terenuri depresionare. Materialul parental este alcătuit din luturi, argile, gresii, conglomerate, nisipuri.

Are o fertilitate mijlocie spre scăzută, putând fi cultivat grâu, porumb, floarea soarelui etc și mai puțin plantații de pomi sau vie.

## 2.1.7 Biodiversitate și arii naturale protejate

Elementele floristice reprezentative pentru comuna Satulung se diferențiază în: vegetație ierboasă din care fac parte pirul târător (*Agropyron repeus*), păiuș roșu (*Festuca rubra*), *Trifolium procumbeus*, *Lotus corniculatum*, etc.; vegetație lemnoasă, constituită din salcie (*Salix triandra*), răchită și plop. Excesul de umiditate din zonele depresionare plane a adus cu sine dezvoltarea speciilor hidrofile, atât lemnoase, precum salcia, răchita, plopul și arinul, precum și ierboase: rogoz, pipirig, izmă, piciorul cocoșului etc.

Pe suprafața comunei se remarcă și specii rare și deosebite, precum stejarul pedunculat (*Quercus robur*) și laleaua pestriță (*Fritillaria meleagris*).

Două Situri de Importanță Comunitară incluse pe Lista siturilor rețelei Natura 2000 și o arie naturală protejată de interes național (fig. 10) includ suprafețe din teritoriului administrativ al comunei Satulung:

- ROSCI0421 Pădurea celor două veverițe, are o suprafață de 197 ha. Situl este amplasat integral pe teritoriul comunelor Satulung și Recea, relieful fiind predominant de câmpie, iar clima temperat-continentala, cu veri răcoroase și ierni blânde, fără viscol. În zona curge râul Lăpuș, care

formează lunci și terase fertile. Situl asigură speciei de fluture *Licaena helle* condițiile menținerii stării favorabile de conservare, fiind protejate și două specii de rădaște.

- ROSCI0275 Bârsău – Șomcuta are o suprafață totală de 4773 ha din care în județul Maramureș 4200 ha; Situl cuprinde zone împădurite din Culmea Codrului, Dealurile Asuajului și Chioarului, de o parte și de alta a Someșului. Geologic, este în principal o arie de dealuri argiloase și marnoase, panoniene. Clima este ceva mai blândă decât în zonele învecinate ale jud. Maramureș, permițând dezvoltarea pădurilor de stejar, gorun și carpen. Există numeroase localități imediat învecinate sitului, care cuprinde și pajiști aferente acestora. Situl este în principal important pentru lilieci și amfibieni.
- RONPA0592 Pădurea Bavna, arie naturală protejată, se află în totalitate în interiorul UAT Satulung și are o suprafață de 26 ha, este o arie de tip forestier categoria IV IUCN cu rol de protecție pentru arborete din specia de stejar pedunculat (*Qercus robur* - cu vârste de peste 150 de ani și înălțime de cca. 35 de m).

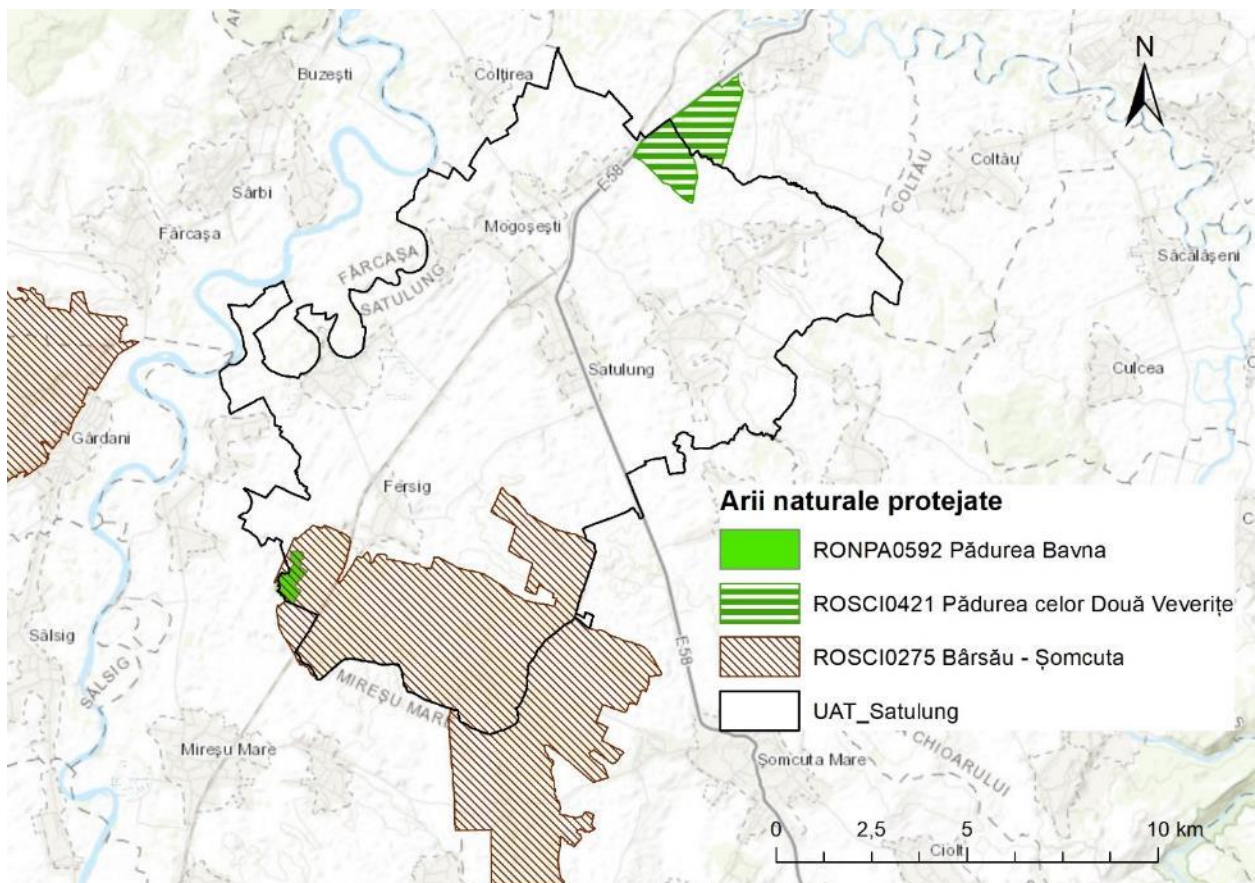


Fig. 10 – Localizarea siturilor Natura 2000 în Comuna Satulung

## 2.1.8 Analiza SWOT a cadrului natural

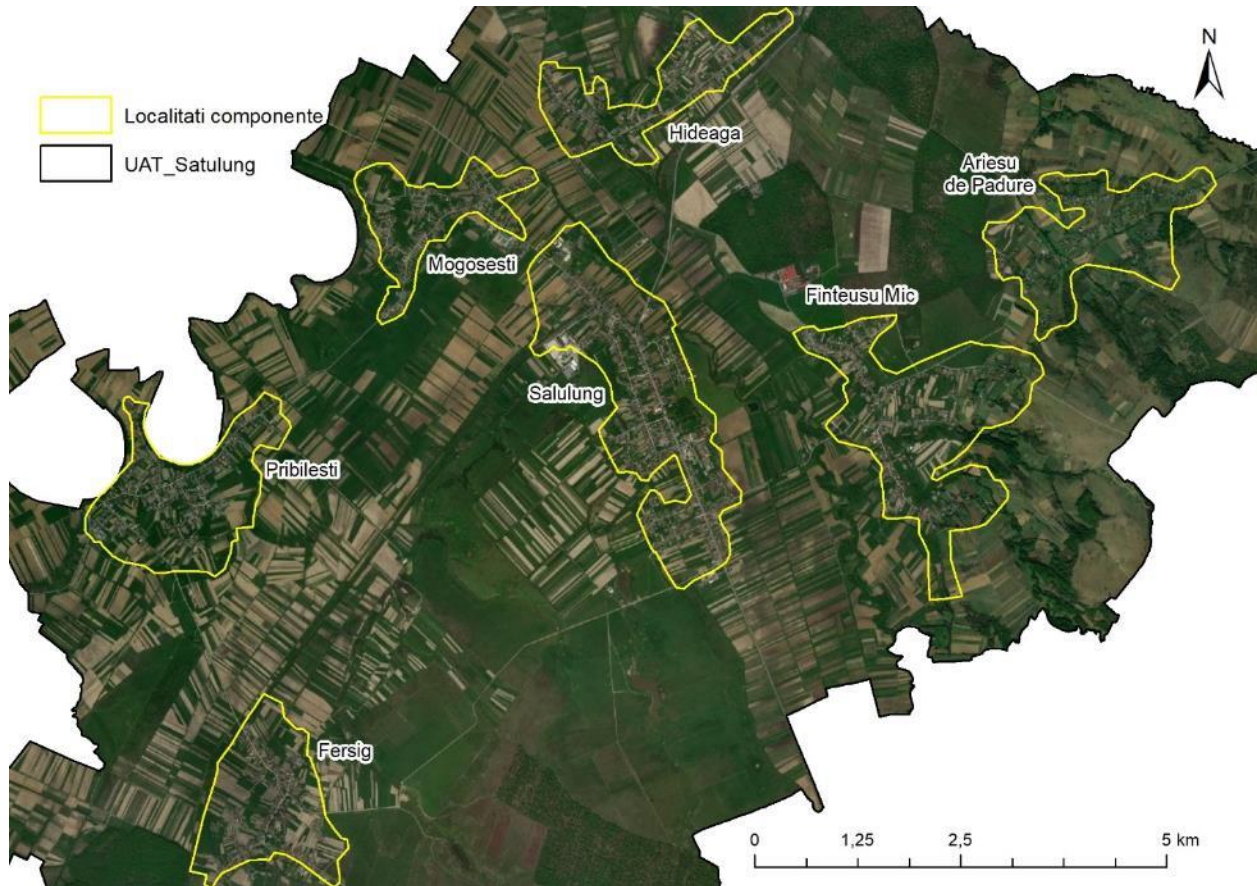
Puncte tari	Puncte slabe
<ul style="list-style-type: none"> <li>- Peisaje frumoase în Dealurile Bârsăului și lunca râului Someș.</li> <li>- Soluri cu fertilitate ridicată</li> <li>- Aree protejate naturale de interes comunitar și local cu o mare diversitate de habitate și specii.</li> </ul>	<ul style="list-style-type: none"> <li>- Deficitul de aport de apă dulce subterană în sezonul cald datorat schimbărilor climatice.</li> <li>- Lipsa unor elemente naturale cu potențial turistic</li> </ul>
Oportunități	Amenințări
<ul style="list-style-type: none"> <li>- Punerea în valoare a ariei naturale protejate Cheile Tătarului.</li> <li>- Captarea apelor de precipitații pentru creșterea aportului de apă dulce a comunei.</li> <li>- Valorificarea ariilor naturale protejate prin promovare turistică.</li> </ul>	<ul style="list-style-type: none"> <li>- Schimbările climatice pot să ducă la temperaturi mai ridicate, care în vor duce la scăderea nivelului freatic.</li> <li>- Degradarea solurilor datorată schimbării utilizării terenurilor</li> </ul>

## 2.2 Cadrul antropic

### 2.2.1 Rețeaua de așezări rurale

Comuna Satulung are în componență satele Satulung (reședința de comună), Finteușu Mic, Arieșu de Pădure, Fersig, Pribilești, Mogoșești și Hideaga, o suprafață totală a teritoriului administrativ de 6892,23 ha (fig. 11). Intravilanul total existent însumează 785,74 ha și reprezintă 11,40% din teritoriul administrativ al comunei. Față de reședința de comună, satele componente sunt situate la următoarele distanțe: Hideaga - 5 km, Arieșu de Pădure - 5 km, Finteușu Mic - 3 km, Fersig - 10 km, Pribilești - 6 km, Mogoșești - 3 km. Localitățile componente ale comunei sunt dispuse în formă de evantai, având centrul în reședința de comună. Satele Mogoșești și Pribilești sunt așezate în lunca Someșului, Hideaga, Satulung și Fersig sunt situate într-o regiune de terase iar Arieșu de Pădure și Finteușu Mic într-o regiune colinară.

Satele acestei comune au o structură mai concentrată în partea centrală și mai răsfrântă spre periferie, cu aspect risipit pe alocuri. Din punct de vedere al gradului de distribuire al gospodăriilor în teritoriu, unele sate fac parte din tipul răsfirat. Acest tip de sat este cel al funcțiunilor mixte din regiunile cu posibilități de agricultură, podgorii, livezi, fânețe din zonele de coline. Satele cu aspect colinar din comuna Satulung sunt: Arieșu de Pădure, Finteușu Mic și Fersig. Celelalte sate componente, Satulung, Hideaga, Mogoșești și Pribilești fac parte dintr-o formă subsidiară a tipului răsfirat, tipul linear. Astfel de sate apar la contactul luncilor cu terasele sau cu interfluviile.

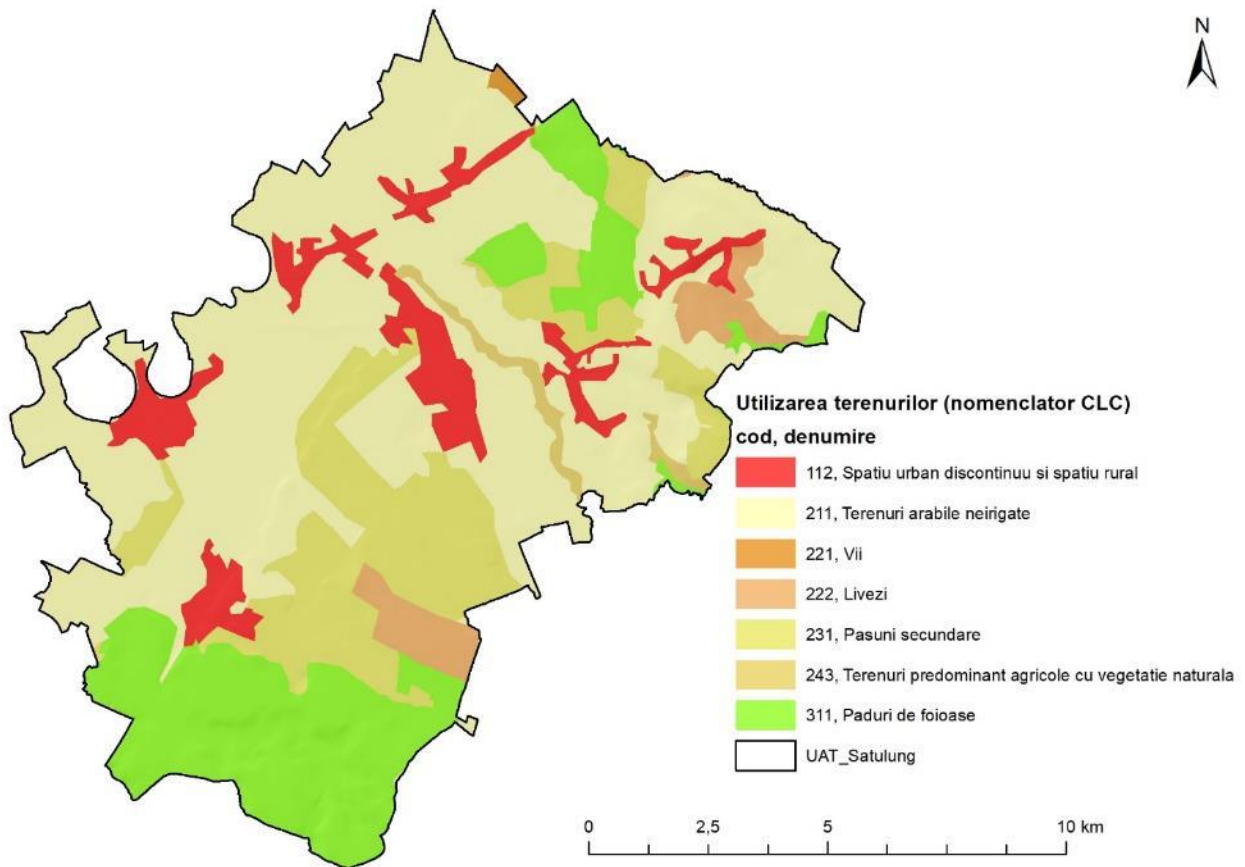


**Fig. 11 – Localitățile componente ale comunei Satulung**

## 2.2.2 Utilizarea terenurilor

### Utilizarea terenurilor la nivelul UAT Satulung

La nivelul comunei Satulung, peste jumătate din suprafață (51,5 %) este ocupată de terenuri arabile, pădurile (19,2%) urmate de pășuni (17,1%) ocupă locurile doi și trei, iar spațiul construit ocupă doar 8,5% din suprafața UAT-ului. Situația la nivelul anului 2018 este prezentată în figura 12 și tabelul 1.



**Fig. 12 – Harta utilizării terenurilor in perimetrul comunei Satulung**

Tabelul 1. Distribuția suprafețelor diferitelor tipuri de utilizări ale terenurilor la nivelul UAT

Denumire	Suprafață ha
Spațiu urban discontinuu si spațiu rural	584,96
Terenuri arabile neirigate	3460,77
Vii	14,64
Livezi	241,05
Pășuni secundare	1177,88
Terenuri predominant agricole cu vegetație naturala	90,82
Păduri de foioase	1322,12

### 2.2.3 Populația

Conform rezultatelor definitive ale Recensământului Populației și al Locuințelor din octombrie 2011, populația comunei a fost de 5837 locuitori, în creștere față de Recensământul anterior, din anul 2002, când s-au înregistrat 5409 locuitori. Densitatea este de 85,21 loc./km<sup>2</sup>.

Comuna Satulung se situează în zona de influență a municipiului reședință de județ Baia Mare, întrucât locuitorii din Satulung fac naveta zilnic către locul de muncă dar se deplasează aici și pentru a

avea acces la unele facilități de ordin administrativ, economic, financiar, educațional, medical sau de altă natură.

Singurele localități care au înregistrat un bilanț demografic pozitiv în ultimii ani sunt, în general, cele din jurul centrelor urbane, mai exact a municipiului Baia Mare, printre care și comuna Satulung, unde se manifestă fenomenul de suburbanizare.

În ceea ce privește mișcarea migratorie a populației, respectiv stabilirea sau schimbarea reședinței sau a domiciliului, se constată că Satulung este o comună de destinație și nu sursă.

În ceea ce privește plecările permanente din Satulung, situația este una relativ bună, în care nu se înregistrează diferențe negative dintre stabiliri și plecări cu domiciliul (inclusiv migrația externă).

Creșterea constantă a numărului de locuitori în ultimii ani este evidențiată în tabelul 2 și figura 13

Tabelul 2. Evoluția structurii pe sexe a populației comunei Satulung

SEXE	2015	2016	2017	2018	2019
Feminin	2992	3056	3094	3145	3200
Masculin	2916	2968	2997	3047	3089
Total	5908	6024	6091	6192	6289

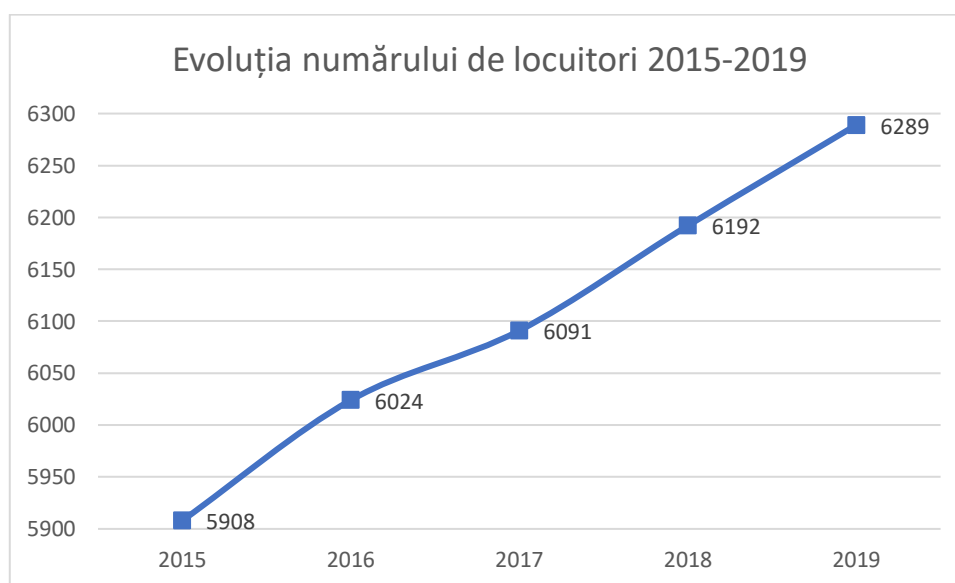


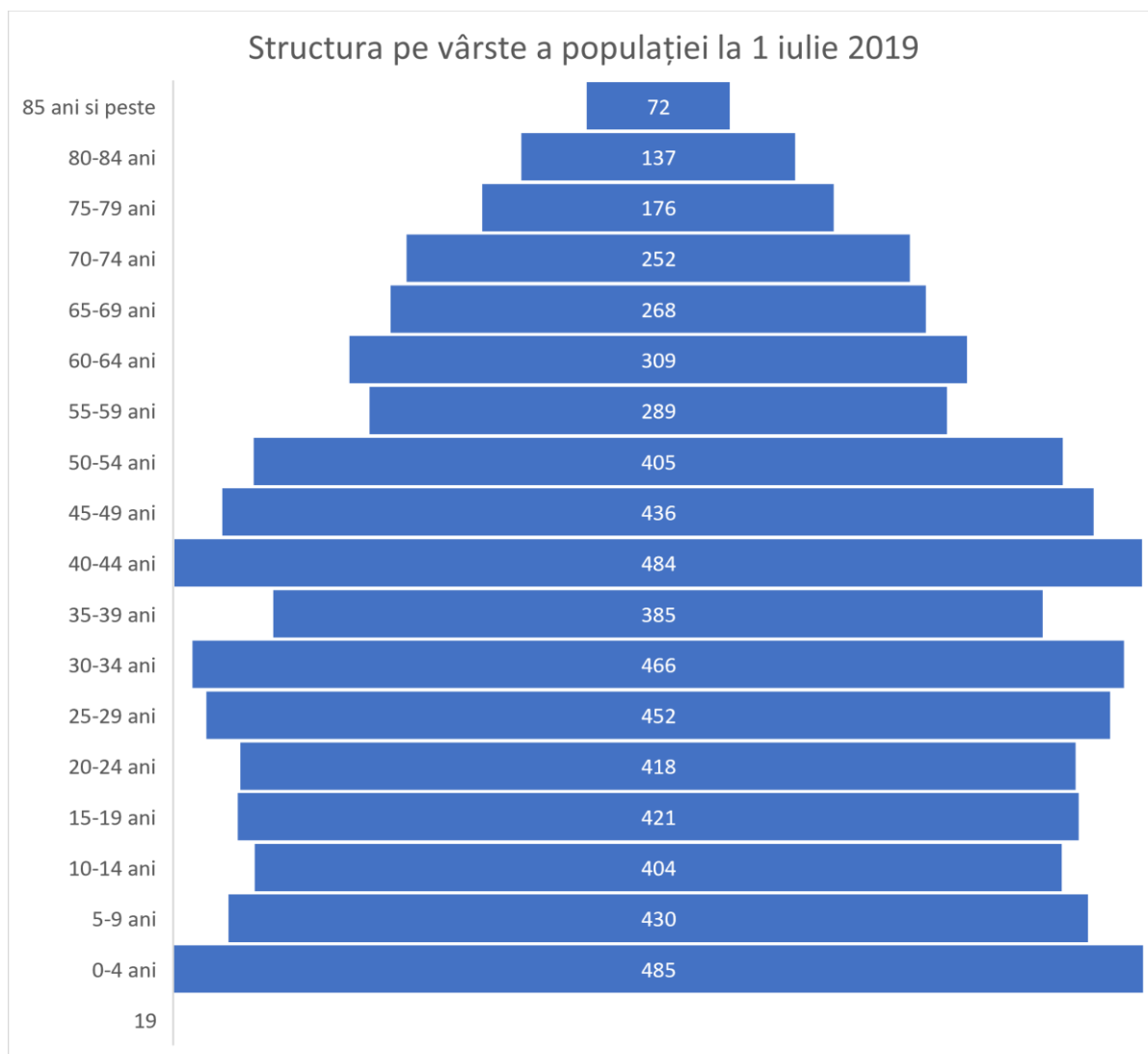
Fig. 13 – Evoluția numărului de locuitori 2015-2019 la nivelul comunei Satulung

În ceea ce privește structura populației pe grupe de vârstă (tabelul 3 și figura 14) se remarcă o piramidă echilibrată, favorabilă dezvoltării armonioase a populației în anii următori.

Tabelul 3. Structura populației pe grupe de vârstă la 1 iulie 2019

Grupe de vârstă	Nr. locuitori
0-4 ani	485
5-9 ani	430
10-14 ani	404
15-19 ani	421

Grupe de vârstă	Nr. locuitori
20-24 ani	418
25-29 ani	452
30-34 ani	466
35-39 ani	385
40-44 ani	484
45-49 ani	436
50-54 ani	405
55-59 ani	289
60-64 ani	309
65-69 ani	268
70-74 ani	252
75-79 ani	176
80-84 ani	137
85 ani si peste	72
Total	6289



**Fig. 14 – Structura pe vârste a populației la 1 iulie 2019 la nivelul comunei Satulung**

#### 2.2.4 Economie

Comuna Satulung este avantajată de cadrul natural în care este amplasată, dar și de apropierea de municipiul Baia Mare și de accesul facil la transportul rutier și feroviar.

Astfel, în ultimii ani, comuna a cunoscut o dezvoltare economică remarcabilă, datorită exploatării potențialului agricol, industrial și turistic existent.

##### **Agricultura**

În general, la nivelul comunei se practică agricultura de subzistență, în exploatații agricole pe care se cultivă suprafețe cuprinse între 1.000 și 2.000 mp, și care au maxim 1-2 vaci, 1-2 porci, câteva oi și păsări, crescute în special pentru uzul familiei, doar surplusul fiind comercializat.

În comună sunt înregistrate societăți comerciale care au activități agricole: creșterea caprinelor, bovinelor și creșterea altor animale, dar și entități fără personalitate juridică (PFA, II, IF) cu activitate în sectorul agricol, dintre care unele se ocupă cu creșterea animalelor, altele au ca domeniu de activitate cultivarea legumelor și a fructelor iar altele au activități mixte - cultură vegetală combinată cu creșterea animalelor.

Viticultura și pomicultura pot oferi premisele unor activități economice prospere, producțiile de fructe recoltate de la livezile și viile din zonă putând fi prelucrate la nivel local, contribuind astfel la dezvoltarea economiei locale prin creșterea valorii adăugate a produselor.

Pe lângă aceste activități, locuitorii comunei Satulung se ocupă și cu creșterea animalelor, în special caprine, ovine și bovine, îndeletnicire favorizată de suprafețele întinse de pășuni și fânețe din zonă, dar și de existența unei unități de fabricare a produselor lactate și a brânzeturilor în localitatea Satulung, și anume societatea Wromsal SRL.

La nivelul comunei, creșterea animalelor este bine reprezentată de creșterea caprinelor, ovinelor, bovinelor, porcinelor, păsărilor, cabalinelor și a familiilor de albine.

Caprinele sunt crescute în număr mare pe teritoriul comunei, o bună parte din totalul efectivelor de caprine fiind înregistrate în localitatea Satulung. Acest lucru se datorează faptului că în localitatea Satulung își are sediul societatea SC Gee Ecolact SRL, societate care are ca domeniu principal de activitate creșterea caprinelor.

##### **Industria**

Industria prelucrătoare este cea mai bine reprezentată ramură, principalele domenii de activitate aferente industriei prelucrătoare fiind:

- Prelucrarea lemnului – reprezentat de cinci societăți comerciale, printre care și SC Karelia Upofloor SRL, din localitatea Satulung, cea mai mare societate din zonă, cu capital

- finlandez, a cărui domeniu principal de activitate este tăierea și rindeluirea lemnului. Pe lângă aceasta, mai există o societate cu capital străin, cu domeniu de activitate fabricarea altor produse din lemn, fabricarea articolelor din plută, paie și din alte materiale vegetale;
- Industria textilă – este reprezentată de societatea Damini Prod Com SRL din Satulung, care are domeniul principal de activitate fabricarea de articole confecționate din textile, și anume prelate auto și industriale, copertine pentru terase și pavilioane expoziționale;
  - Industria alimentară – societatea reprezentativă pentru acest sector este Wromsal SRL, Satulung, care are domeniu de activitate fabricarea produselor lactate și a brânzeturilor. Mai există o societate care activează în domeniul fabricării pâinii, a prăjiturilor și a produselor proaspete de patiserie;
  - Industria tipografică – este reprezentată de Maestro Tip SRL, Fersig, societate care are activează în domeniul tipăririi ziarelor;

În sectorul construcțiilor există firme care se ocupă cu construcția de clădiri rezidențiale și nerezidențiale, firme de lucrări de pregătire a terenului, firme de lucrări de instalații electrice, instalații sanitare, de încălzire și de aer condiționat, firme care au ca obiect de activitate tăierea și rindeluirea lemnului, fabricarea pâinii, a prăjiturilor și a produselor proaspete de patiserie, fabricarea parchetului asamblat în panouri, fabricarea altor elemente de dulgherie și tâmplărie pentru construcții, fabricarea anvelopelor și a camerelor de aer; reșaparea și refacerea anvelopelor, fabricarea de construcții metalice și părți componente ale structurilor metalice, operațiuni de mecanică generală, fabricarea altor articole din metal, fabricarea de mobilă, fabricarea altor produse manufacturiere, repararea altor echipamente și producția de energie electrică.

### **Prestări servicii și comerț**

Domeniul comerțului este reprezentat la nivelul comunei Satulung de societăți care au activități de comerț cu amănuntul în magazine nespecializate, cu vânzare predominantă de produse alimentare, băuturi și tutun, comerțul cu ridicata de piese și accesorii pentru autovehicule și societăți comerciale care activează în sectoarele: intermediari în comerțul specializat în vânzarea produselor cu caracter specific, comerț cu ridicata nespecializat, comerț cu amănuntul al fructelor și legumelor proaspete în magazine specializate, comerț cu amănuntul al produselor farmaceutice în magazine specializate, comerț cu amănuntul al florilor, plantelor și semințelor, comerț cu amănuntul al altor bunuri noi, în magazine specializate, comerț cu amănuntul al textilelor, îmbrăcăminte și încălțăminte efectuat prin standuri, chioșcuri, piețe și comerț cu amănuntul prin intermediul caselor de comenzi sau prin Internet.

Pe lângă aceste firme, în domeniul comerțului activează entități fără personalitate juridică, care desfășoară activități de comerț cu amănuntul în magazine nespecializate, cu vânzare predominantă de produse alimentare, băuturi și tutun, comerț cu amănuntul în magazine nespecializate, cu vânzare



predominantă de produse nealimentare, comerț cu amănuntul prin standuri, chioșcuri și piețe al altor produse, comerț cu ridicata de piese și accesorii pentru autovehicule, comerț cu ridicata al cerealelor, semințelor, furajelor și tutunului neprelucrat, comerț cu ridicata al florilor și al plantelor, comerț cu ridicata al produselor chimice, comerț cu amănuntul al articolelor medicale și ortopedice, în magazine specializate, comerț cu amănuntul al florilor, plantelor și semințelor, comerț cu amănuntul al animalelor de companie și a hranei pentru acestea, în magazine specializate, comerț cu amănuntul al bunurilor de ocazie vândute prin magazine, comerț cu amănuntul al produselor alimentare, băuturilor și produselor din tutun efectuat prin standuri, chioșcuri și piețe, comerț cu amănuntul al produselor alimentare, băuturilor și produselor din tutun efectuat prin standuri, chioșcuri și piețe, comerț cu amănuntul al textilelor, îmbrăcăminte și încălțăminte efectuat prin standuri, chioșcuri și piețe.

Domeniul transporturilor este reprezentat de societăți comerciale care prestează activități de transporturi și activități de transporturi rutiere de mărfuri.

## **Turism**

Turismul are un rol important în dezvoltarea economiei. O condiție de bază pentru dezvoltarea turismului este promovarea atracțiilor turistice care generează cerere în destinațiile turistice și pe creșterea serviciilor turistice care au un rol important în realizarea câștigurilor din activități turistice. Totodată, dezvoltarea turismului trebuie să țină cont de conservarea patrimoniului natural și cultural.

Comuna Satulung, ca și foarte multe dintre satele românești, se află într-un proces continuu de dezvoltare a turismului.

La fel ca și în alte zone ale țării, și în județul Maramureș, cererea pentru turism rural și agroturism este în creștere, însă infrastructura de cazare nu este suficientă. La momentul actual există trei unități de cazare: Pensiunea „Laleaua Pestriță” și Casa Mihaela, aflate în localitatea Fersig și Complexul Majestic din localitatea Satulung.

### 2.2.5 Administrație publică și infrastructură

#### ***Componența administrației publice a comunei Satulung***

Primărie:

Primar: Bujorel Vasile Mureșan

Viceprimar: Stejeran Ioan-Dorel

Secretar General: Prisăcariu Stănica

Contabil: Stegeran Marioara

### Infrastructură

Comuna Satulung este situată în partea de sud – vest a județului Maramureș, localitatea de reședință fiind traversată de șoseaua națională DE 58 Baia Mare – Cluj Napoca. Starea acestui drum este foarte bună, având îmbrăcăminte asfaltică.

Rețeaua rutieră a comunei este reprezentată de asemenea și de drumurile județene și comunale (fig. 15):

- DJ 108 E - care face legătura între limita județului Sălaj și Mireșu Mare - Pribilești – Mogoșești – Hideaga (DJ 193), și care este în stare proastă;
- DJ 184 A – Coltău – Arieșu de Pădure - Finteușu Mic – Satulung;
- DJ 193 – Limita județului Satu Mare- Ardușat – Colțirea – Hideaga (DN 1C);
- DC 65 - care leagă localitățile Pribilești și Fersig (4,0 km - îmbrăcăminte asfaltică);
- DC 67 - care face legătura dintre Satulung și Mogoșești (1,9 km - îmbrăcăminte asfaltică);
- DC 71 - ce leagă localitățile Finteușu Mic și Satulung (1 km- îmbrăcăminte asfaltică);
- DC 76 - care face legătura între localitățile Remetea Chioarului - Posta - Finteușu Mic (1 km - drum pietruit).

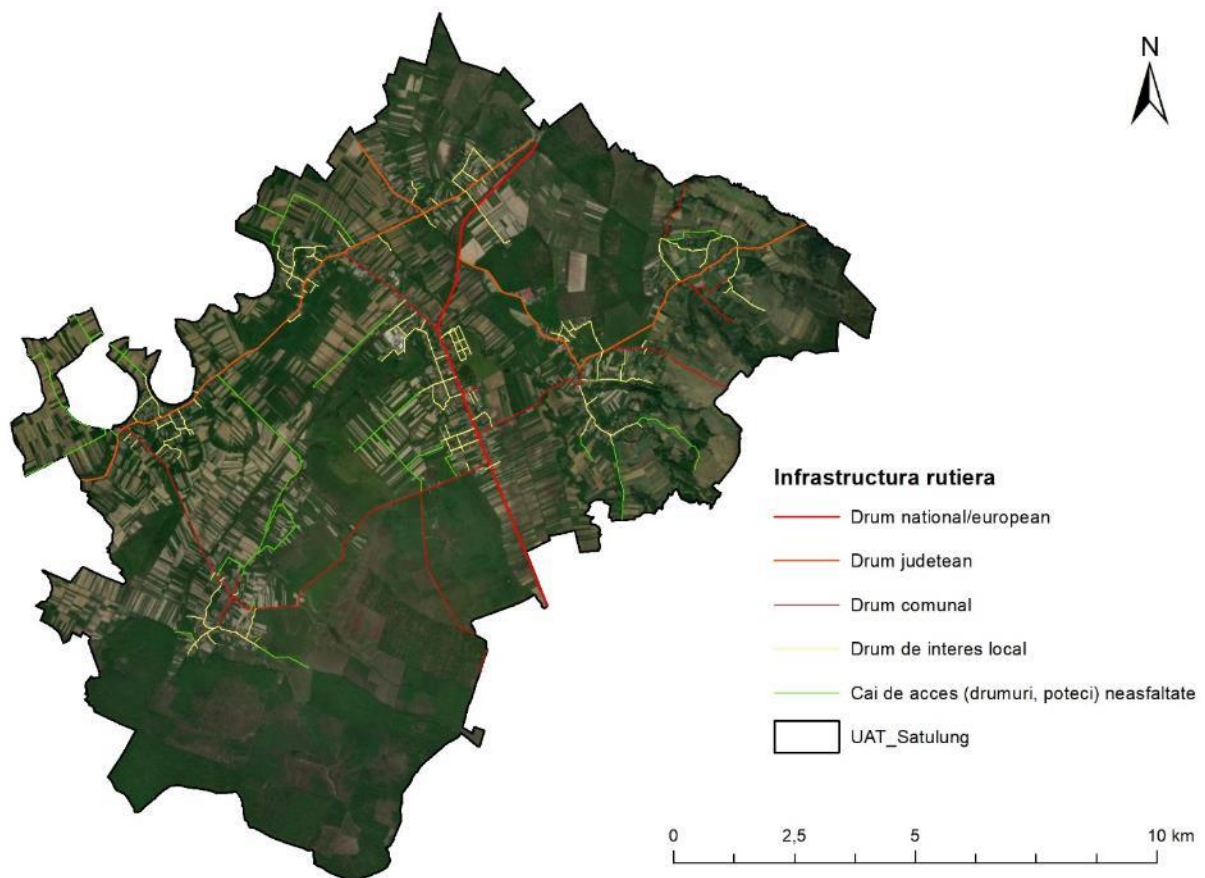


Fig. 15 – Harta infrastructurii rutiere in perimetrul comunei Satulung

## 2.2.6 Analiza SWOT a cadrului antropic

Puncte tari	Puncte slabe
<ul style="list-style-type: none"> <li>- Populație stabilă cu o piramidă a vârstelor aproape echilibrată</li> <li>- Numeroase obiective turistice antropice</li> <li>- O foarte bună poziționare în raport cu localitățile din jur și infrastructura rutieră</li> <li>- Păstrarea tradițiilor și a culturii locale, îmbrăcarea portului popular în zilele de sărbătoare</li> <li>- Suprafețe fertile importante, favorabile agriculturii intensive și legumiculturii.</li> </ul>	<ul style="list-style-type: none"> <li>- Economie prea puțin diversificată</li> <li>- Lipsa unor piețe cu produse tradiționale locale</li> <li>- Finanțarea redusă a activităților culturale.</li> <li>- Insuficiența unităților de prelucrare a produselor agricole în raport cu materia primă obținută</li> </ul>
Oportunități	Amenințări
<ul style="list-style-type: none"> <li>- Potențialul populației de vârste tinere de a deveni activă și productivă prin instrumentele adecvate.</li> <li>- Dezvoltarea rețelei de apă și canalizare prin cofinanțare europeană</li> <li>- Accesarea de fonduri europene și guvernamentale pentru promovarea culturii și tradițiilor din Satulung</li> </ul>	<ul style="list-style-type: none"> <li>- Estomparea treptată a tradițiilor locale odată cu schimbarea generațiilor.</li> <li>- Creșterea ponderii muncii la negru, cu efecte negative asupra pieței muncii, economiei locale și asistenței sociale în perspectivă.</li> <li>- Degradarea căilor de acces la obiectivele turistice datorită precipitațiilor.</li> <li>- Deteriorarea continuă a infrastructurii urbane.</li> </ul>

### 3. Strategia de dezvoltare propusă

#### 3.1 Contextul european, național, regional și județean

Obiectivul Strategiei Europa 2020 a fost acela de a se asigura că redresarea economică a Uniunii Europene (UE) în urma crizei economice și financiare este susținută de o serie de reforme în vederea punerii unor baze solide pentru creștere economică și crearea de locuri de muncă până în 2020.

Pentru realizarea acestei ambiții, UE și-a stabilit 5 mari obiective de atins până în 2020 cel târziu, obiective susținute de 7 inițiative emblematice la nivel european și în țările UE: Uniunea inovării, Tineretul în mișcare, agenda digitală pentru Europa, o Europă eficientă din punctul de vedere al utilizării resurselor, o politică industrială adaptată erei globalizării, strategia pentru noi competențe și noi locuri de muncă și Platforma europeană de combatere a sărăciei.

La nivel european, piața unică, bugetul UE și politica externă europeană constituie instrumente suplimentare pentru îndeplinirea obiectivelor strategiei Europa 2020.

Strategia Europa 2020 este pusă în aplicare prin orientări generale pentru politicile economice ale țărilor UE și ale UE în ansamblu. Țările UE au fost invitate să transpună obiectivele Europa 2020 în obiective naționale. Comisia Europeană este responsabilă cu monitorizarea progreselor.

Obiectivele 20/20/20 au fost stabilite și preluate în ultimii ani de toate țările membre UE și reeșalonate spre obiective mai noi și mai ambițioase către un orizont de timp mai mare 2030 și se referă la o nouă strategie de eficientizare energetică.

În iulie 2019, Institutul European de Inovare și Tehnologie, organism independent al UE, creat în 2008, care consolidează capacitatea de inovare a Europei, a propus obiectivele pentru Strategia de inovare pentru perioada 2021-2027, a căror implementare va fi urmărită prin următorul program al UE de cercetare și inovare Orizont Europa (2021-2027):

- Obiectiv 1: Creșterea impactului regional al comunităților de cunoaștere și inovare
- Obiectiv 2: Stimularea capacității de inovare a învățământului superior
- Obiectiv 3: Lansarea noilor CCI-uri (Comunități de cunoaștere și inovare)

Strategia europeană pentru tineret 2019 – 2027 recunoaște că tinerii sunt dornici să își ia în mâini propriile destine, să stabilească relații cu ceilalți și să le acorde sprijin și că ar trebui acordată o atenție deosebită tinerilor care riscă să fie marginalizați pe baza potențialelor surse de discriminare, cum ar fi originea etnică, genul, orientarea sexuală, handicapul, religia, convingerile sau opinia politică ale acestora. Au fost definite 11 obiective europene pentru tineret care prezintă o viziune pentru o Europă care le permite tinerilor să își realizeze pe deplin potențialul și identifică domeniile intersectoriale care afectează viețile tinerilor și indică care sunt provocările care trebuie abordate:

- #1 - O Uniune Europeană mai conectată cu tinerii / Connecting EU with Youth
- #2 - Egalitate pentru toate genurile / Equality of All Genders
- #3 – Societăți incluzive / Inclusive Societies
- #4 - Informare și dialog constructiv / Information and Constructive Dialogue
- #5 – Sănătate mintală și bunăstare / Mental Health and Wellbeing
- #6 – Dezvoltarea tinerilor în mediul rural / Moving Rural Youth Forward
- #7 – Locuri de muncă de calitate pentru toți / Quality Employment for All
- #8 – Învățământ de calitate / Quality Learning
- #9 – Spații ale tinerilor și participare pentru toți / Space and Participation for All
- #10 – O Europă verde și durabilă / Sustainable Green Europe
- #11 – Organizații de / pentru tineret și programe europene / Youth Organisations and European Programmes

În cadrul următorului buget pe termen lung al UE pentru 2021-2027, Politica de Coeziune a Uniunii Europene propune 5 priorități investiționale:

- O Europă mai inteligentă, prin inovare, digitalizare, transformare economică și sprijinirea întreprinderilor mici și mijlocii
- O Europă mai verde, fără emisii de carbon, punerea în aplicare a Acordului de la Paris și investiții în tranziția energetică, energia din surse regenerabile și combaterea schimbărilor climatice
- O Europă conectată, cu rețele strategice de transport și digitale
- O Europă mai socială, pentru realizarea pilonului european al drepturilor sociale și sprijinirea calității locurilor de muncă, a învățământului, a competențelor, a incluziunii sociale și a accesului egal la sistemul de sănătate
- O Europă mai apropiată de cetățenii săi, prin sprijinirea strategiilor de dezvoltare conduse la nivel local și a dezvoltării urbane durabile în UE.

La nivel național, România a realizat primele analize pe baza Raportului de Țară 2019 – Anexa D: Orientări în materie de investiții privind finanțarea politicii de coeziune în perioada 2021-2027, pe marginea cărora au fost trasate și prioritățile naționale pentru finanțarea din Fondurile Europene post 2020.

Arhitectura programelor operaționale și a sistemului de management și control a fost aprobată printr-un Memorandum emis de Ministerul Fondurilor Europene în data de 27 februarie 2020. Programele operaționale aferente implementării politicii de coeziune la nivel național pentru 2021-2027 sunt:

- Programul Operațional Dezvoltare Durabilă (PODD)



- Programul Operațional Transport (POT)
- Programul Operațional Creștere Inteligentă și Digitalizare (POCID)
- Programul Operațional Sănătate (multifond) (POS)
- Programul Operațional Capital Uman (POCU)
- Programul Operațional Combaterea Sărăciei (POCS)
- Programele Operaționale Regionale – implementate la nivel de regiune (8 POR)
- Programul Operațional Asistență Tehnică (multifond) (POAT)
- Programul Operațional pentru Tranziție Echitabilă

În ceea ce privește responsabilitatea gestionării acestor programe, Agențiile pentru Dezvoltare Regională vor fi Autorități de Management pentru cele opt Programe Operaționale Regionale, Ministerul Transporturilor, Infrastructurii și Comunicațiilor va fi Autoritate de Management pentru Programul Operațional Transport iar Ministerul Fondurilor Europene va fi Autoritate de Management pentru celelalte șapte Programe Operaționale menționate mai sus.

**Strategia națională pentru dezvoltarea durabilă a României 2030** include 17 obiective de dezvoltare durabilă, cu ținte clare pentru 2030:

1. Fără sărăcie,
2. Foamete "zero",
3. Sănătate și bunăstare,
4. Educație de calitate,
5. Egalitate de gen,
6. Apă curată și sanitație,
7. Energie curată la prețuri accesibile,
8. Muncă decentă și creștere economică,
9. Industrie, inovație și infrastructură,
10. Inegalități reduse,
11. Orașe și comunități durabile,
12. Consum și producție responsabile,
13. Acțiune climatică,
14. Viață acvatică,
15. Viață terestră,
16. Pace, justiție și instituții eficiente,
17. Parteneriate pentru realizarea obiectivelor.

Strategia de dezvoltare a României în următorii 20 ani, 2016 – 2035 se bazează pe 11 (+3) proiecte interdisciplinare:

- Proiect 1: Școala și educația în viziunea Academiei Române
- Proiect 2: Resursele naturale – rezerve strategice, ce folosim și ce lăsăm generațiilor viitoare
- Proiect 3: Securitatea și eficiența energetică. Alocarea resurselor energetice necesare în evoluția și dezvoltarea sistemului energetic pentru dezvoltarea României în perioada 2017 – 2037
- Proiect 4: Siguranța informatică – protecția cibernetică, protecția proprietății intelectuale în proiecte și în publicarea electronică
- Proiect 5: Securitate și siguranță alimentară
- Proiect 6: Economia și calitatea vieții
- Proiect 7: Sănătatea – de la biologia moleculară la medicina personalizată de vârf în România – repere pentru următoarele decenii
- Proiect 8: Proiectul european al Dunării / Strategia Națională a Dunării
- Proiect 9: Cultura românească între național, localizare în zona proximală și universal – Europa multilingvistică, cultura electronică
- Proiect 10: România – societate a cunoașterii și a valorii adăugate la ceea ce are
- Proiect 11: România în era globalizării – spațiu și tradiție de întâlnire a civilizațiilor, de echilibru și moderație
- Proiect 12: Politici financiare și monetare – Echilibru și adăugarea unei dezvoltări durabile
- Proiect 13: Instituții publice stabile, respectate și durabile – stabilitatea Statului Român
- Proiect 14: Strategia de apărare a României

La nivel regional, ADR NORD-VEST a elaborat **Planul pentru Dezvoltare Regională (PDR) Nord-Vest 2021-2027**, care reprezintă principalul document de planificare și programare la nivel regional, prin care s-au stabilit viziunea de dezvoltare, obiectivul global și obiectivele specifice de atins la finalul perioadei de programare 2021-2027, direcțiile de acțiune și măsurile necesare pentru atingerea obiectivelor.

Strategia de dezvoltare propusă pentru Regiunea Nord-Vest pentru perioada 2021-2027 se bazează pe rezultatele analizei SWOT și pe obiectivele identificate la nivel regional pe termen lung, pe orientările de la nivel național și pe direcțiile strategice ale politicii de coeziune și ale politicii agricole comune promovate de Uniunea Europeană pentru perioada de programare 2021-2027.

Obiectivul general al Planului de dezvoltare regională NV 2021-2027 propune „Creșterea inteligentă și sustenabilă a economiei regionale, valorificând diversitatea locală și stimulând inovarea, în



vederea diminuării disparităților intra- și inter-regionale și creșterea standardului de viață”. Au fost identificate cinci obiective specifice, care vor contribui la realizarea obiectivului general, astfel:

**OBIECTIV SPECIFIC 1: Economie competitivă bazată pe inovare și digitalizare**

**DIRECȚII DE ACȚIUNE:**

- 1.1. Dezvoltarea ecosistemului antreprenorial și creșterea competitivității mediului de afaceri
- 1.2. Sprijinirea ecosistemului de inovare și a activităților economice în domeniile de specializare inteligentă
- 1.3. Stimularea CDI și adoptării tehnologiilor avansate, în mediul public și privat
- 1.4. Promovarea și dezvoltarea tehnologiilor digitale

**OBIECTIV SPECIFIC 2: Capital uman și social dezvoltat**

**DIRECȚII DE ACȚIUNE:**

- 2.1. Sprijinirea inserției pe piața muncii și corelarea competențelor profesionale cu dinamica și cerințele viitoare ale pieței
- 2.2. Stimularea participării la procesele de educație și formare continuă, bazate pe o infrastructură modernă și pe digitalizare
- 2.3. Modernizarea, digitalizarea și dezvoltarea serviciilor și infrastructurii de sănătate, promovarea prevenției și a unui mod de viață sănătos
- 2.4. Sprijinirea incluziunii sociale și combaterea sărăciei
- 2.5. Cultivarea spiritului civic și a implicării comunității în procesele de dezvoltare locală

**OBIECTIV SPECIFIC 3: Cadru de viață sustenabil, autentic și atractiv**

**DIRECȚII DE ACȚIUNE:**

- 3.1. Dezvoltarea integrată și sustenabilă a zonelor urbane funcționale, a municipiilor și orașelor
- 3.2. Dezvoltarea zonelor rurale și creșterea calității vieții în mediul rural, prin echiparea cu infrastructură și dotări
- 3.3. Dezvoltarea infrastructurii și susținerea evenimentelor culturale, sportive și de agrement
- 3.4. Digitalizarea serviciilor publice dedicate comunității, vizitatorilor și actorilor economici
- 3.5. Protejarea și valorificarea patrimoniului antropic
- 3.6. Dezvoltarea și valorificarea potențialului turistic

**OBIECTIV SPECIFIC 4: Mediu natural valorificat responsabil**

**DIRECȚII DE ACȚIUNE:**

- 4.1. Protejarea și valorificarea patrimoniului natural, a biodiversității și dezvoltarea infrastructurii verzi



- 4.2. Creșterea rezilienței la hazarduri naturale și schimbări climatice
- 4.3. Reducerea poluării, ameliorarea și monitorizarea calității factorilor de mediu
- 4.4 Promovarea utilizării sustenabile a resurselor energetice și valorificarea surselor de energie regenerabilă
- 4.5. Modernizarea și dezvoltarea sistemelor de management al apelor, apelor uzate și deșeurilor
- 4.6. Sprijinirea economiei circulare în vederea eliminării deșeurilor și (re)utilizării continue a resurselor

OBIECTIV SPECIFIC 5: Conectivitate fizică și digitală ridicată

DIRECȚII DE ACȚIUNE:

- 5.1. Dezvoltarea infrastructurii de transport în lungul rețelei TEN-T
- 5.2. Creșterea conectivității locale feroviare și rutiere la rețeaua TEN-T
- 5.3. Sprijinirea mobilității durabile intra-regionale, inclusiv cu scop turistic și de agrement
- 5.4. Sprijinirea mobilității durabile în cadrul zonelor urbane funcționale, municipiilor și orașelor
- 5.5. Îmbunătățirea infrastructurii și serviciilor digitale

La nivel județean, **Strategia de Dezvoltare Durabila a Județului Maramureș 2014-2020** (varianta actualizată în anul 2018), propune o viziune bazată pe 7 puncte:

3. Accesibilitate facilă pentru cetățeni, turiști și oameni de afaceri, un județ cu legături interne de transport rapide, sigure și sustenabile, conectată la principalele fluxuri de persoane, mărfuri și informații din Europa Centrală și de Est;
4. Acces nediscriminatoriu al populației la servicii publice de calitate, de la apă, canalizare, energie, telecomunicații, până la educație, sănătate, asistență socială, siguranță publică, cultură și agrement, dar și la spații publice atractive, care să contribuie la reducerea fenomenului migrației interne și externe;
5. destinație turistică de importanță europeană și un brand național al României, care să valorifice autenticitatea arhitecturii, cultura lemnului, arta populară, folclorul, meșteșugurile și tradițiile locale bine conservate, gastronomia, muzeele, producția culturală contemporană, dar și unicitatea peisajelor, diversitatea resurselor naturale sau moștenirea istorică a județului;
6. Un județ verde, cu un mediu curat, spații verzi, oportunități atractive de petrecere a timpului liber și de practicare a sporturilor, capabil să conserve natura, peisajele, flora și fauna generoasă de care se bucură, atractiv pentru locuire, turism și agricultură ecologică;
7. Un mediu de afaceri dinamic, caracterizat prin atractivitatea pentru investiții străine, antreprenoriat local și inovație, dar și prin colaborarea permanentă cu autoritățile locale și mediul universitar, capabil să genereze locuri de muncă bine plătite și bunăstare pentru cetățeni;

8. comunitate de oameni educați, inventivi, încrezători, ospitalieri, toleranți, harnici, onești, deschiși către nou și spiritualitate, dar și cu respect pentru tradiții și istorie, și implicați în viața publică;
9. administrație publică proactivă, eficientă și interesată permanent de reducerea birocrăției, de apropierea serviciilor sale de cetățean și de mediul de afaceri, precum și de implicarea acestora în luarea deciziilor strategice de dezvoltare ale județului.

Această viziune este apoi întărită prin obiective strategice:

- **Obiectivul Strategic 1.** Creșterea conectivității și atractivității județului Maramureș pentru investitori, care să realizeze activități inovative și cu valoare adăugată ridicată și pentru turiști (va contribui la realizarea punctelor 1, 3 și 5 din viziune)
- **Obiectivul Strategic 2.** Creșterea atractivității județului Maramureș pentru locuitori și asigurarea unei dezvoltări integrate și echilibrate a teritoriului (va contribui la realizarea punctelor 2 și 6 din viziune)
- **Obiectivul Strategic 3.** Asigurarea bunei guvernante și întărirea relațiilor de cooperare teritorială ale județului Maramureș (va contribui la realizarea punctului 4 din viziune)
- **Obiectivul Strategic 4.** Asigurarea unui management adecvat al resurselor naturale și a riscurilor naturale și antropice în județul Maramureș (va contribui la realizarea punctului 7 din viziune)

La nivel local „**Strategia de Dezvoltare Locală 2014-2020 Comuna Satulung, Jud. Maramureș**” prevede următoarele obiective, domenii cheie de intervenție și proiecte:

**OS1. Îmbunătățirea calității vieții locuitorilor comunei prin dezvoltarea infrastructurii publice eficiente și prin creșterea calității mediului înconjurător - Componenta Habitat:**

1.1. Dezvoltarea infrastructurii comunei și rezolvarea disfuncționalităților actuale;

1.1.1. Reabilitarea, modernizarea și dezvoltarea infrastructurii rutiere:

- Reabilitarea și modernizarea străzilor secundare de pe teritoriul întregii comune Satulung;
- Modernizarea DJ 193, DJ 108E și DJ 184A.

1.1.2. Reabilitarea, modernizarea și dezvoltarea infrastructurii agricole:

- Modernizarea infrastructurii de acces la terenurile agricole, a drumurilor vicinale și forestiere;
- Construirea unui sistem de irigații, având ca sursă râul Someș, care să deservească necesitățile de apă pentru agricultura de pe raza comunei Satulung.

1.1.3. Reabilitarea, modernizarea și dezvoltarea infrastructurii de alimentare cu utilități a comunei:

- Finalizarea sistemului de alimentare cu apă a comunei Satulung și extinderea în satele aparținătoare comunei;
- Finalizarea sistemului de canalizare la nivelul întregii comune.



1.2. Realizarea unei imagini arhitectonice unitare a comunei Satulung în conformitate cu specificul arhitecturii tradiționale;

1.2.1 Definirea unei strategii urbanistice unitare:

- Dezvoltarea unui program de amenajare și cosmetizare urbană la nivelul întregii localități;
- Implementarea unui program pentru numerotarea sau denumirea străzilor din toate localitățile satelor aparținătoare Comunei Satulung;
- Delimitarea și reglementarea prin PUG și regulamentele urbanistice a zonelor rezidențiale de zonele economice (în special fermele);
- Lansarea unui program de urmărire, control și coordonare a dezvoltării urbane.

1.3. Dezvoltarea infrastructurii de agrement.

1.3.1 Dezvoltarea infrastructurii de agrement din comună:

- Construcția unei săli sportive cu caracter multifuncțional, de utilitate publică.

**OS2. Valorificarea potențialului economic al comunei prin susținerea dezvoltării sustenabile a inițiativei locale și atragerea de noi investiții și investitori - Componenta Economie:**

2.1. Dezvoltarea economică durabilă a comunei prin valorificarea resurselor și potențialului local: agricultură – tradiții – turism;

2.1.1 Valorificarea potențialului agricol al comunei:

- Dezvoltarea unei strategii privind valorificarea potențialului agricol la nivelul Comunei Satulung;
- Înființarea unui piețe agro-alimentare cu caracter periodic în localitatea Satulung, care să ofere producătorilor locali posibilitatea de a-și valorifica produsele;
- Crearea unui centru de colectare și prelucrare a fructelor și legumelor;
- Dezvoltarea unei strategii de stimulare a asocierii în agricultură și zootehnie;
- Înființarea unei cooperative locale care să aibă drept scop colectarea, prelucrarea și valorificarea produselor agricole locale.

2.1.2 Valorificarea potențialului tradițional specific comunei:

- Promovarea la nivel național și internațional a festivalurilor din comună;
- Promovarea ansamblurilor folclorice din comună.

2.1.3 Valorificarea potențialului turistic al comunei:

- Stimularea dezvoltării de inițiative în domeniul agroturistic în comună și punerea în valoare a potențialului rural, peisagistic și a agriculturii bio;
- Dezvoltarea unui program de delimitare/creare a unei arii protejate pentru obiectivele: lăleaua Pestișă și Stejarul Bătrân, și integrarea acestora într-un circuit turistic.

2.2. Stimularea inițiativelor economice private pentru dezvoltarea economică sustenabilă a comunei.

2.2.1 Atragerea de investitori în comuna Satulung:



- Dezvoltarea unei strategii pentru atragerea unor noi investitori care să aducă afaceri cu valoare adăugată ridicată și să ofere locuri de muncă cu înaltă pregătire și calificare, atât pentru femei cât și pentru bărbați.

#### 2.2.2 Stimularea inițiativelor de dezvoltare economică a comunei:

- Înființarea unui serviciu de consultanță la nivelul primăriei care să ofere asistența actorilor economici locali în dezvoltarea afacerilor și atragerea de fonduri europene.

### **OS3. Îmbunătățirea accesului populației la servicii socio-culturale moderne și adaptate nevoilor locale - Componenta Societate:**

3.1. Sprijinirea dezvoltării armonioase a societății din Satulung prin adoptarea de măsuri adaptate specificului local;

#### 3.1.1 Facilitarea educației generațiilor tinere prin investiții și programe inovative:

- Finalizarea construcției școlii din Satulung;

- Dezvoltarea unui program de consiliere a părinților copiilor școlarizați, cu scopul de a-i cointeresa în procesul educațional și de a crea atitudini proactice față de procesul de învățământ (parteneriat școală - primărie);

- Dezvoltarea unui program de "after-school" pentru populația școlară din localitate;

- Reabilitarea școlilor și grădinițelor din Fersig, Mogoșești, Hideaga și dotarea acestora.

3.1.2 Creșterea implicării populației în dezvoltarea comunei și creșterea coeziunii sociale la nivelul comunei Satulung:

- Înființarea unei asociații de dezvoltare comunitare (ONG) ca instrument suplimentar al administrației de a dezvolta proiecte de interes comunitar, altele decât cele pe care primăria le poate derula în mod curent (ex: Asociația pentru Dezvoltarea Economică și Socială a Comunei Satulung);

- Integrarea facilităților de petrecere a timpului liber al tinerilor în sens cultural și sportiv, disponibile la nivelul comunei și a satelor aparținătoare.

#### 3.1.3 Revitalizarea ritualurilor, tradițiilor și meșteșugurilor locale:

- Stimularea păstrării tradiției corale bisericești în toate parohiile aparținătoare comunei Satulung;

- Înființarea unui atelier de meșteșuguri locale (vopsit cu plante, țesătorit);

- Derularea unei campanii de revitalizare a ritualurilor tradiționale și de reîntoarcere la tradițiile autentice.

#### 3.1.4 Revitalizarea vieții culturale din comună:

- Dezvoltarea unei strategii culturale anuale pentru comuna Satulung;

- Construirea unui cămin cultural în Finteușu Mic;

- Reabilitarea căminului cultural din Fersig;

- Reabilitarea căminului cultural din Hideaga.

3.2. Creșterea calității vieții pentru toți locuitorii comunei și sprijinirea categoriilor defavorizate sau cu risc de excludere.

#### 3.2.1 Stimularea vieții active independente a locuitorilor comunei:



- Desfășurarea unor campanii de informare și consiliere a locuitorilor comunei pentru desfășurarea de activități economice independente.

3.2.2 Sprijinirea vârstnicilor din comună în contextul îmbătrânirii tot mai accentuate a populației:

- Înființarea unui club al pensionarilor la nivelul comunei;
- Construirea unui centru de zi pentru bătrâni, cu servicii de recuperare și terapie;

3.2.3 Derularea unor programe pentru persoanele vulnerabile și cu risc de excludere socială:

- Derularea unui program prin care tinerii să poată accesa gratuit un teren dotat cu utilități;
- Derularea unor programe de calificare, recalificare și reconversie profesională pentru persoanele vulnerabile sau cu risc de excludere socială;
- Derularea unor programe de integrare socială și sprijin a populației de etnie romă.

3.2.4 Creșterea calității serviciilor de îngrijire medicală:

- Derularea unui program de educație sanitară realizat împreună cu cabinetele medicale, școli și agenți economici;
- Construcția unor capele în localitățile Arieșul de Pădure, Fersig, Finteușu Mic, Hideaga, Mogoșești;
- Implementarea unei strategii pentru asigurarea unui centru de permanență în comună.

3.3. Creșterea gradului de siguranță a cetățenilor din comuna Satulung.

3.3.1 Creșterea gradului de siguranță a cetățenilor din comuna Satulung

- Implementarea unui program pentru dotarea serviciului pentru intervenții în caz de urgență (achiziționarea unei mașini de pompieri).

3.4. Apropierea autorităților publice locale față de cetățeni.

3.4.1 Modernizarea infrastructurii autorității publice locale pentru a răspunde nevoilor actuale:

Dotarea primăriei cu echipamente și tehnică de calcul moderne care să permită desfășurarea activității personalului în condiții optime;

3.4.2 Creșterea capacității de management, de atragere de finanțări și de administrare a autorităților publice locale:

- Derularea unor programe de specializare și perfecționare pentru personalul autorităților publice locale;
- Participarea personalului autorităților publice locale la schimburi de experiență;
- Dezvoltarea unei strategii de creștere a capacității administrației de colectare a taxelor și impozitelor;
- Derularea unui program de auditare a aparatului administrativ și realizarea (pe baza rezultatelor) unei strategii de creștere a eficienței acestuia pe fiecare departament.

3.4.3 Îmbunătățirea comunicării între autoritatea publică locală și cetățeni:

- Dezvoltarea unei strategii de comunicare cu cetățenii, în vederea creșterii transparenței actului administrativ, eficientizarea serviciilor publice și creșterea spiritului civic;
- Înființarea unor panouri de informare protejate și luminate în fiecare localitate, și derularea unui program de audiențe, structurat pe categorii tematice;



- Derularea de campanii tematice de informare publică prin mijloace clasice și moderne;
- Refacerea paginii de internet a Comunei Satulung și integrarea acesteia cu instrumente de social-media (tip Facebook), în vederea creșterii transparenței actului administrativ și a legăturii cu comunitatea.

### 3.2 Rolul strategiei de dezvoltare locală

- va îmbunătăți condițiile de viață ale populației comunei prin asigurarea accesului la utilitățile de bază, dezvoltarea infrastructurii de transport și crearea de noi locuri de muncă;
- va realiza creștere economică prin atragerea de noi investitori în agricultură, industrie, servicii, prin oferirea de consultanță orientate către toate categoriile de populație și întreprinzători, prin atragerea de noi fonduri nerambursabile, prin creșterea gradului de pregătire a resurselor umane din comună;
- va oferi oportunități pentru intervenția sectorului privat în operațiunile comunei, fie sub forma investițiilor directe în proiecte izolate, fie sub forma parteneriatelor sau consultărilor permanente între parteneri;
- va sprijini transformările din învățământul local și va menține calitatea actului didactic și a condițiilor de derulare a acestuia, prevenirea și combaterea abandonului școlar și promovarea conceptului de învățare continuă, astfel încât toate categoriile socio-profesionale și de vârstă să participe și să se identifice cu comunitatea;
- va îmbunătăți accesul la bunăstare al grupurilor dezavantajate, precum și garantându-se protecția factorilor de mediu și utilizarea eficientă a resurselor naturale locale.

### 3.3 Viziunea strategiei locale

Viziunea strategiei stabilește cu claritate alternativele de dezvoltare ale comunei Satulung pentru perioada 2021-2027 și constituie diferența dintre ceea ce reprezintă astăzi și ceea ce trebuie să devină comuna Satulung în următorii 7 ani. În viziunea reprezentanților autorității publice locale, comuna Satulung va deveni până în anul 2027, o comună mult mai prosperă, cu o economie aflată în dezvoltare și durabilă, care va tinde spre îmbunătățirea continuă a calității vieții, spre gestionare și utilizarea eficientă a resurselor, pentru o valorificare a potențialului de inovare ecologică și socială al economiei, astfel încât să se asigure prosperitatea, protecția mediului și coeziunea socială, devenind principalul centru urban din zonă din punct de vedere social și economic.

### 3.4 Obiectivele strategiei generale

Obiectivul general al Strategiei de Dezvoltare Locală este dezvoltarea durabilă a comunei Satulung prin investiții în infrastructură cu rol de creștere a sectorului turistic, diversificarea activităților economice și sociale și întărirea capacității administrative.

Pentru atingerea obiectivului general este nevoie de împărțirea acestuia în obiective strategice.

Principalele obiective strategice globale ale comunei Satulung constau în:

1. Întărirea capacității administrative și dezvoltarea infrastructurii de bază a comunei;
2. Dezvoltarea capitalului uman și social;
3. Diversificarea și întărirea economiei locale;
4. Dezvoltarea sectorului turistic prin punerea în valoare a patrimoniului antropic;
5. Protejarea și valorificarea patrimoniului natural și a biodiversității.

### 3.5 Proiecte în derulare

PROIECTE AFLATE IN DERULARE IN PERIOADA 2021 – 2027			
Nr. crt.	Denumire proiect	Sursa de finanțare	Valoarea proiectului (lei)
1.	Modernizare drumuri comunale și străzi adiacente în comuna Satulung: DC65 - fost CAP Satulung - Fersig și străzi adiacente localitatea Fersig; DC76 - hotar Remetea Chioarului - DJ184A Finteușu Mic; DC71 - Finteușu Mic - drum european E58 Satulung; DC67 drum european E58 -drum județean 108E Mogoșești. 12,5 km	Anghel Saligny	17.372.011
2.	Reabilitare "Cămin Cultural Satulung"	PNDR	196,000
3.	Construire sala de sport cu tribună de 180 de locuri, in localitatea Satulung, Comuna Satulung	CNI	5.537.180
4.	Modernizare rețea iluminat public (leduri) în comuna Satulung, sat Arieșu de Pădure și parțial Finteușu Mic.	Fondul de Mediu	570,000
5.	Rețea de canalizare menajeră și stație de epurare în Comuna Satulung in localitățile Satulung, Hideaga, Mogoșești și Finteușu Mic	POIM	18.699.000
6.	Rețea de alimentare cu apă a localităților Arieșul de Pădure, Finteușu Mic, Fersig.	POIM	4.320.000
7.	Baza sportiva de TIP 1 in localitatea Pribilești	CNI	8.500.000
8.	Construire sala de sport cu tribună 180 de locuri, in localitatea Satulung, Comuna Satulung	CNI	5.537.180

Proiecte de infrastructură rutieră	
Beneficiar	Consiliul Județean Maramureș
Locația	Ariniș, Gârdani, Fărcașa, Budești, Ardușat, <b>Satulung</b> , Șomcuta Mare, Remetea Chioarului, Coaș, Copalnic-Mănăștur, Șișești
Obiectiv General	Reabilitarea Drumul Nordului – Maramureș, Etapa I
Sursa finanțării	Fonduri Europene
Valoare totală	231.320.508 lei
Data finalizării	29.11.2021



<b>Proiecte de infrastructură rutieră</b>	
Beneficiar	Primăria Satulung
Locația	Satulung
Obiectiv General	Modernizare străzi de interes local în satele Satulung, Finteușul Mic și Arieșu de Pădure, comuna Satulung, județul Maramureș
Sursa finanțării	Fonduri Naționale
Valoare totala	7.198.210 lei
Data finalizării	31.12.2022

<b>Proiecte de infrastructură rutieră</b>	
Beneficiar	Primăria Satulung
Locația	Satulung
Obiectiv General	Modernizare străzi de interes local în localitatea Satulung și Finteușu Mic, comuna Satulung.
Sursa finanțării	Fonduri Europene
Valoare totala	4.537.430 lei
Data finalizării	31.12.2021

<b>Proiecte de școli și grădinițe</b>	
Beneficiar	Primăria Satulung
Locația	Satulung
Obiectiv General	Îmbunătățirea infrastructurii educaționale, conducând la creșterea calității educaționale și a accesului la educația obligatorie a școlilor gimnaziale, situate în localitățile Finteușu Mic, Satulung și Pribegești din Comuna Satulung, județul Maramureș
Sursa finanțării	Fonduri Europene
Valoare totala	16.559.387 lei
Data finalizării	31.12.2023

<b>Proiecte de școli și grădinițe</b>	
Beneficiar	Primăria Satulung
Locația	Satulung
Obiectiv General	Înființare și dotare grădiniță în localitatea Satulung, comuna Satulung
Sursa finanțării	Fonduri Europene
Valoare totala	2.097.712 lei
Data finalizării	31.12.2021

<b>Proiecte de centre culturale</b>	
Beneficiar	Primăria Satulung
Locația	Satulung
Obiectiv General	Modernizare cămin cultural în localitatea Hideaga, comuna Satulung.
Sursa finanțării	Fonduri Europene
Valoare totala	1.991.641 lei
Data finalizării	31.12.2021

### 3.6 Fișe de proiecte propuse

#### I. Întărirea capacității administrative și dezvoltarea infrastructurii de bază a comunei

1.	REABILITARE SI MODERNIZARE DRUMURI SI STRĂZI IN LOCALITĂȚILE PRIBILEȘTI, MOGOȘEȘTI SI HIDEAGA, COMUNA SATULUNG - 14,9 KM
2.	DRUM RUTIER OCOLITOR (HIDEAGA, SATULUNG, FINTEUȘU MIC - ȘOMCUTA MARE) DESCONGESTIONARE CENTRU SATULUNG SI DRUM EUROPEAN E58
3.	DRUM DE LEGĂTURA FERSIG - MIREȘU MARE, CU SCOP TURISTIC
4.	DRUMURI DE EXPLOATARE AGRICOLA IN LOCALITĂȚILE FERSIG, PRIBILEȘTI, MOGOȘEȘTI SI HIDEAGA - 20 KM
5.	TROTUARE IN LOCALITĂȚILE HIDEAGA, MOGOȘEȘTI, PRIBILEȘTI, FERSIG SI FINTEUȘU MIC
6.	DRUM (DE EXPLOATARE AGRICOLA) DE LEGĂTURA INTRE LOCALITĂȚILE FINTEUȘU MIC - FINTEUȘU MARE - 4KM
7.	MODERNIZARE DRUMURI DE EXPLOATARE AGRICOLA IN COMUNA SATULUNG, JUDEȚUL MARAMUREȘ - 5.8 KM
8.	REȚEA DE GAZ IN LOCALITATEA ARIEȘU DE PĂDURE - 8 KM
9.	EXTINDERE REȚEA DE GAZ DIN LOC SATULUNG, FINTEUȘU MIC, FERSIG, PRIBILEȘTI, MOGOȘEȘTI ȘI HIDEAGA (ȚEAVĂ POLIETILENĂ) 12,5 KM
10.	EXTINDERE PRIN RACORDARE A REȚELEI DE CANALIZARE A LOCALITĂȚILOR PRIBILEȘTI, FERSIG ȘI ARIEȘU DE PĂDURE.
11.	EXTINDERE UTILITĂȚI (DRUMURI, APA, CANALIZARE MENAJERA, GAZ, REȚELE ELECTRICE IN CARTIER TINERI SATULUNG
12.	UTILITĂȚI (DRUMURI, APA, CANALIZARE MENAJERA, GAZ, REȚEA ELECTRICA) IN CARTIER TINERI FERSIG
13.	EXTINDERE UTILITĂȚI (REȚEA ELECTRICA, DRUMURI, APA, CANALIZARE MENAJERA, GAZ) IN CARTIER ROMI FERSIG
14.	REABILITARE INCINTĂ PRIMĂRIE (GARAJE PENTRU UTILAJE, CANALIZARE, ATELIER MECANIC, REMIZĂ PSI).
15.	CONSTRUIRE SALA DE SPORT CU 102 LOCURI IN LOCALITATEA PRIBILEȘTI
16.	AMENAJARE BAZA SPORTIVA IN LOCALITATEA MOGOȘEȘTI
17.	CONSTRUIRE DISPENSAR MEDICAL UMAN

1. REABILITARE SI MODERNIZARE DRUMURI SI STRĂZI IN LOCALITĂȚILE PRIBILEȘTI, MOGOȘEȘTI SI HIDEAGA, COMUNA SATULUNG - 14,9 KM	
RELEVANȚA PENTRU STRATEGIA DE DEZVOLTARE A UAT SATULUNG	PDR_NV OS3 / 3.2 PUG OS1
LOCAȚIA	Comuna Satulung
OBIECTIV GENERAL	Reabilitare si modernizare drumuri si străzi in localitățile Pribilești, Mogoșești si Hideaga, comuna Satulung - 14,9 km
REZULTATE PREVIZIONATE	Străzile din Pribilești, Mogoșești si Hideaga, reabilitate



POTENȚIALI BENEFICIARI	Locuitorii comunei Satulung
SURSE POTENȚIALE DE FINANȚARE	Anghel Saligny
BUGET ESTIMAT	18.984.000 lei
PERIOADA DE IMPLEMENTARE	2021 – 2027

<b>2. DRUM RUTIER OCOLITOR (HIDEAGA, SATULUNG, FINTEUȘU MIC - ȘOMCUTA MARE) DESCONGESTIONARE CENTRU SATULUNG SI DRUM EUROPEAN E58</b>	
RELEVANȚA PENTRU STRATEGIA DE DEZVOLTARE A UAT SATULUNG	PDR_NV OS3 / 3.2 PUG OS1
LOCAȚIA	Comuna Satulung
OBIECTIV GENERAL	Drum rutier ocolitor (Hideaga, Satulung, Finteușu Mic - Șomcuta Mare) descongestionare centru Satulung si drum european E58
REZULTATE PREVIZIONATE	Drum rutier ocolitor
POTENȚIALI BENEFICIARI	Locuitorii comunei Satulung
SURSE POTENȚIALE DE FINANȚARE	PNRR
BUGET ESTIMAT	75.000.000 lei
PERIOADA DE IMPLEMENTARE	2021 – 2027

<b>3. DRUM DE LEGĂTURĂ FERSIG - MIREȘU MARE, CU SCOP TURISTIC</b>	
RELEVANȚA PENTRU STRATEGIA DE DEZVOLTARE A UAT SATULUNG	PDR_NV OS3 / 3.6 PUG OS1
LOCAȚIA	Comuna Satulung
OBIECTIV GENERAL	Drum de legătură Fersig - Mireșu Mare, cu scop turistic
REZULTATE PREVIZIONATE	Drum de legătură cu scop turistic
POTENȚIALI BENEFICIARI	Locuitorii comunei Satulung
SURSE POTENȚIALE DE FINANȚARE	PNRR
BUGET ESTIMAT	1.800.000 lei
PERIOADA DE IMPLEMENTARE	2021 – 2027



4. DRUMURI DE EXPLOATARE AGRICOLA IN LOCALITĂȚILE FERSIG, PRIBILEȘTI, MOGOȘEȘTI SI HIDEAGA - 20 KM	
RELEVANȚA PENTRU STRATEGIA DE DEZVOLTARE A UAT SATULUNG	PDR_NV OS3 / 3.2 PUG OS1
LOCAȚIA	Comuna Satulung
OBIECTIV GENERAL	Drumuri de exploatare agricola in localitățile Fersig, Pribilești, Mogoșești si Hideaga - 20 km
REZULTATE PREVIZIONATE	Drumuri de exploatare agricola
POTENȚIALI BENEFICIARI	Locuitorii comunei Satulung
SURSE POTENȚIALE DE FINANȚARE	PNDR
BUGET ESTIMAT	5.500.000 lei
PERIOADA DE IMPLEMENTARE	2021 – 2027

5. TROTUARE IN LOCALITĂȚILE HIDEAGA, MOGOȘEȘTI, PRIBILEȘTI, FERSIG SI FINTEUȘU MIC	
RELEVANȚA PENTRU STRATEGIA DE DEZVOLTARE A UAT SATULUNG	PDR_NV OS3 / 3.2 PUG OS1
LOCAȚIA	Comuna Satulung
OBIECTIV GENERAL	Trotuare in localitățile Hideaga, Mogoșești, Pribilești, Fersig si Finteușu Mic
REZULTATE PREVIZIONATE	Trotuare realizate
POTENȚIALI BENEFICIARI	Locuitorii comunei Satulung
SURSE POTENȚIALE DE FINANȚARE	PNDR
BUGET ESTIMAT	2.400.000 lei
PERIOADA DE IMPLEMENTARE	2021 – 2027

6. DRUM (DE EXPLOATARE AGRICOLA) DE LEGĂTURA INTRE LOCALITĂȚILE FINTEUȘU MIC - FINTEUȘU MARE - 4KM	
RELEVANȚA PENTRU STRATEGIA DE DEZVOLTARE A UAT SATULUNG	PDR_NV OS3 / 3.2 PUG OS1
LOCAȚIA	Comuna Satulung
OBIECTIV GENERAL	Drum (de exploatare agricola) de legătura intre localitățile Finteușu Mic - Finteușu Mare - 4km
REZULTATE PREVIZIONATE	Drum de exploatare agricola



POTENȚIALI BENEFICIARI	Locuitorii comunei Satulung
SURSE POTENȚIALE DE FINANȚARE	PNDR
BUGET ESTIMAT	1.900.000 lei
PERIOADA DE IMPLEMENTARE	2021 – 2027

<b>7. MODERNIZARE DRUMURI DE EXPLOATARE AGRICOLĂ IN COMUNA SATULUNG, JUDEȚUL MARAMUREȘ - 5.8 KM</b>	
RELEVANȚA PENTRU STRATEGIA DE DEZVOLTARE A UAT SATULUNG	PDR_NV OS3 / 3.2 PUG OS1
LOCAȚIA	Comuna Satulung
OBIECTIV GENERAL	Modernizare drumuri de exploatare agricolă in comuna Satulung, județul Maramureș - 5.8 km
REZULTATE PREVIZIONATE	Drumuri de exploatare agricolă modernizate
POTENȚIALI BENEFICIARI	Locuitorii comunei Satulung
SURSE POTENȚIALE DE FINANȚARE	PNDR
BUGET ESTIMAT	4.301.183 lei
PERIOADA DE IMPLEMENTARE	2021 – 2027

<b>8. REȚEA DE GAZ IN LOCALITATEA ARIEȘU DE PĂDURE - 8 KM</b>	
RELEVANȚA PENTRU STRATEGIA DE DEZVOLTARE A UAT SATULUNG	PDR_NV OS3 / 3.2 PUG OS1
LOCAȚIA	Comuna Satulung
OBIECTIV GENERAL	Rețea de gaz in localitatea Arieșu de Pădure - 8 km
REZULTATE PREVIZIONATE	Rețea de gaz realizată
POTENȚIALI BENEFICIARI	Locuitorii comunei Satulung
SURSE POTENȚIALE DE FINANȚARE	POIM
BUGET ESTIMAT	1.200.000 lei
PERIOADA DE IMPLEMENTARE	2021 – 2027



9. EXTINDERE REȚEA DE GAZ DIN LOC SATULUNG, FINTEUȘU MIC, FERSIG, PRIBILEȘTI, MOGOȘEȘTI ȘI HIDEAGA (ȚEAVĂ POLIETILENĂ) 12,5 KM	
RELEVANȚA PENTRU STRATEGIA DE DEZVOLTARE A UAT SATULUNG	PDR_NV OS3 / 3.2 PUG OS1
LOCAȚIA	Comuna Satulung
OBIECTIV GENERAL	Extindere rețea de gaz din loc Satulung, Finteușu Mic, Fersig, Pribilești, Mogoșești și Hideaga (țeavă polietilenă) 12,5 km
REZULTATE PREVIZIONATE	Rețea de gaz extinsă
POTENȚIALI BENEFICIARI	Locuitorii comunei Satulung
SURSE POTENȚIALE DE FINANȚARE	POIM
BUGET ESTIMAT	1.875.000 lei
PERIOADA DE IMPLEMENTARE	2021 – 2027

10. EXTINDERE PRIN RACORDARE A REȚELEI DE CANALIZARE A LOCALITĂȚILOR PRIBILEȘTI, FERSIG ȘI ARIEȘU DE PĂDURE.	
RELEVANȚA PENTRU STRATEGIA DE DEZVOLTARE A UAT SATULUNG	PDR_NV OS3 / 3.2 PUG OS1
LOCAȚIA	Comuna Satulung
OBIECTIV GENERAL	Extindere prin racordare a rețelei de canalizare a localităților Pribilești, Fersig și Arieșu de Pădure.
REZULTATE PREVIZIONATE	Rețea de canalizare extinsă
POTENȚIALI BENEFICIARI	Locuitorii comunei Satulung
SURSE POTENȚIALE DE FINANȚARE	PNRR
BUGET ESTIMAT	15.500.000 lei
PERIOADA DE IMPLEMENTARE	2021 – 2027

11. EXTINDERE UTILITĂȚI (DRUMURI, APA, CANALIZARE MENAJERA, GAZ, REȚELE ELECTRICE IN CARTIER TINERI SATULUNG	
RELEVANȚA PENTRU STRATEGIA DE DEZVOLTARE A UAT SATULUNG	PDR_NV OS3 / 3.2 PUG OS1
LOCAȚIA	Comuna Satulung
OBIECTIV GENERAL	Extindere utilități (drumuri, apa, canalizare menajera, gaz, rețele electrice in Cartier tineri Satulung



REZULTATE PREVIZIONATE	Utilități: drumuri, apa, canalizare menajera, gaz, rețele electrice extinse
POTENȚIALI BENEFICIARI	Locuitorii comunei Satulung
SURSE POTENȚIALE DE FINANȚARE	Anghel Saligny
BUGET ESTIMAT	4.900.000 lei
PERIOADA DE IMPLEMENTARE	2021 – 2027

12. UTILITĂȚI (DRUMURI, APA, CANALIZARE MENAJERA, GAZ, REȚEA ELECTRICA) IN CARTIER TINERI FERSIG	
RELEVANȚA PENTRU STRATEGIA DE DEZVOLTARE A UAT SATULUNG	PDR_NV OS3 / 3.2 PUG OS1
LOCAȚIA	Comuna Satulung
OBIECTIV GENERAL	Utilități (drumuri, apa, canalizare menajera, gaz, rețea electrica) in Cartier tineri Fersig
REZULTATE PREVIZIONATE	Utilități: drumuri, apa, canalizare menajera, gaz, rețele electrice
POTENȚIALI BENEFICIARI	Locuitorii comunei Satulung
SURSE POTENȚIALE DE FINANȚARE	Anghel Saligny
BUGET ESTIMAT	3.500.000 lei
PERIOADA DE IMPLEMENTARE	2021 – 2027

13. EXTINDERE UTILITĂȚI (REȚEA ELECTRICA, DRUMURI, APA, CANALIZARE MENAJERA, GAZ) IN CARTIER ROMI FERSIG	
RELEVANȚA PENTRU STRATEGIA DE DEZVOLTARE A UAT SATULUNG	PDR_NV OS3 / 3.2 PUG OS1
LOCAȚIA	Comuna Satulung
OBIECTIV GENERAL	Extindere utilități (rețea electrica, drumuri, apa, canalizare menajera, gaz) in Cartier romi Fersig
REZULTATE PREVIZIONATE	Utilități: drumuri, apa, canalizare menajera, gaz, rețele electrice extinse
POTENȚIALI BENEFICIARI	Locuitorii comunei Satulung
SURSE POTENȚIALE DE FINANȚARE	Anghel Saligny
BUGET ESTIMAT	1.800.000 lei
PERIOADA DE IMPLEMENTARE	2021 – 2027

14. REABILITARE INCINTĂ PRIMĂRIE (GARAJE PENTRU UTILAJE, CANALIZARE, ATELIER MECANIC, REMIZĂ PSI).	
RELEVANȚA PENTRU STRATEGIA DE DEZVOLTARE A UAT SATULUNG	PDR_NV OS3 / 3.2 PUG OS1
LOCAȚIA	Comuna Satulung
OBIECTIV GENERAL	Reabilitare incintă primărie (garaje pentru utilaje, canalizare, atelier mecanic, remiză PSI).
REZULTATE PREVIZIONATE	Incintă primărie reabilitată și dotată
POTENȚIALI BENEFICIARI	Locuitorii comunei Satulung
SURSE POTENȚIALE DE FINANȚARE	PNRR
BUGET ESTIMAT	1.800.000 lei
PERIOADA DE IMPLEMENTARE	2021 – 2027

15. CONSTRUIRE SALA DE SPORT CU 102 LOCURI IN LOCALITATEA PRIBILEȘTI	
RELEVANȚA PENTRU STRATEGIA DE DEZVOLTARE A UAT SATULUNG	PDR_NV OS3 / 3.3 PUG OS1
LOCAȚIA	Comuna Satulung
OBIECTIV GENERAL	Construire sala de sport cu 102 locuri in localitatea Pribilești
REZULTATE PREVIZIONATE	Sală de sport construită
POTENȚIALI BENEFICIARI	Locuitorii comunei Satulung
SURSE POTENȚIALE DE FINANȚARE	CNI
BUGET ESTIMAT	3.400.000 lei
PERIOADA DE IMPLEMENTARE	2021 – 2027

16. AMENAJARE BAZA SPORTIVA IN LOCALITATEA MOGOȘEȘTI	
RELEVANȚA PENTRU STRATEGIA DE DEZVOLTARE A UAT SATULUNG	PDR_NV OS3 / 3.3 PUG OS1
LOCAȚIA	Comuna Satulung
OBIECTIV GENERAL	Amenajare Baza sportiva in localitatea Mogoșești
REZULTATE PREVIZIONATE	Bază sportivă amenajată



POTENȚIALI BENEFICIARI	Locuitorii comunei Satulung
SURSE POTENȚIALE DE FINANȚARE	CNI
BUGET ESTIMAT	1.100.000 lei
PERIOADA DE IMPLEMENTARE	2021 – 2027

<b>17. CONSTRUIRE DISPENSAR MEDICAL UMAN</b>	
RELEVANȚA PENTRU STRATEGIA DE DEZVOLTARE A UAT SATULUNG	PDR_NV OS2 / 2.3 PUG OS1
LOCAȚIA	Comuna Satulung
OBIECTIV GENERAL	Construire dispensar medical uman
REZULTATE PREVIZIONATE	Un dispensar medical uman construit
POTENȚIALI BENEFICIARI	Locuitorii comunei Satulung
SURSE POTENȚIALE DE FINANȚARE	CNI
BUGET ESTIMAT	4.000.000 lei
PERIOADA DE IMPLEMENTARE	2021 – 2027

## II. Dezvoltarea capitalului uman și social

1.	DEZVOLTAREA UNUI PROGRAM DE "AFTER-SCHOOL" PENTRU POPULAȚIA ȘCOLARĂ DIN LOCALITATE
2.	DESFĂȘURAREA UNOR CAMPANII DE INFORMARE ȘI CONSILIERE A LOCUITORILOR COMUNEI PENTRU DESFĂȘURAREA DE ACTIVITĂȚI ECONOMICE INDEPENDENTE
3.	ÎNFIINȚAREA UNUI CLUB AL PENSIONARILOR LA NIVELUL COMUNEI
4.	REABILITARE IMOBIL DIN ARIESU DE PADURE (FOSTA SCOALA) CU DESTINATIE CENTRU DE BATRINI SI PERSOANE CU DIZABILITATI
5.	REABILITARE SI DOTARE IMOBIL (FOSTA GRADINITA) IN LOCALITATEA MOGOSESTI -PENTRU PERSOANE CU DIZABILITATI
6.	REABILITARE SI DOTARE IMOBIL (FOSTA UNITATE SCOLARA) IN LOCALITATEA HIDEAGA - CRESA



1. DEZVOLTAREA UNUI PROGRAM DE "AFTER-SCHOOL" PENTRU POPULAȚIA ȘCOLARĂ DIN LOCALITATE	
RELEVANȚA PENTRU STRATEGIA DE DEZVOLTARE A UAT SATULUNG	PDR_NV OS2 / 2.2 PUG OS3
LOCAȚIA	Comuna Satulung
OBIECTIV GENERAL	Dezvoltarea unui program de "after-school" pentru populația școlară din localitate
REZULTATE PREVIZIONATE	Program "after-school" pentru populația școlară
POTENȚIALI BENEFICIARI	Locuitorii comunei Satulung
SURSE POTENȚIALE DE FINANȚARE	PNDR
BUGET ESTIMAT	2.500.000 lei
PERIOADA DE IMPLEMENTARE	2021 – 2027

2. DESFĂȘURAREA UNOR CAMPANII DE INFORMARE ȘI CONSILIERE A LOCUITORILOR COMUNEI PENTRU DESFĂȘURAREA DE ACTIVITĂȚI ECONOMICE INDEPENDENTE	
RELEVANȚA PENTRU STRATEGIA DE DEZVOLTARE A UAT SATULUNG	PDR_NV OS2 / 2.1 PUG OS3
LOCAȚIA	Comuna Satulung
OBIECTIV GENERAL	Desfășurarea unor campanii de informare și consiliere a locuitorilor comunei pentru desfășurarea de activități economice independente
REZULTATE PREVIZIONATE	Locuitorii comunei consiliați pentru desfășurarea de activități economice independente
POTENȚIALI BENEFICIARI	Locuitorii comunei Satulung
SURSE POTENȚIALE DE FINANȚARE	POCU
BUGET ESTIMAT	1.000.000 lei
PERIOADA DE IMPLEMENTARE	2021 – 2027

3. ÎNFIINȚAREA UNUI CLUB AL PENSIONARILOR LA NIVELUL COMUNEI	
RELEVANȚA PENTRU STRATEGIA DE DEZVOLTARE A UAT SATULUNG	PDR_NV OS2 / 2.4 PUG OS3
LOCAȚIA	Comuna Satulung
OBIECTIV GENERAL	Înființarea unui club al pensionarilor la nivelul comunei
REZULTATE PREVIZIONATE	Club al pensionarilor la nivelul comunei



POTENȚIALI BENEFICIARI	Locuitorii comunei Satulung
SURSE POTENȚIALE DE FINANȚARE	PNRR
BUGET ESTIMAT	1.000.000 lei
PERIOADA DE IMPLEMENTARE	2021 – 2027

<b>4. REABILITARE IMOBIL DIN ARIESU DE PADURE (FOSTA SCOALA) CU DESTINATIE CENTRU DE BATRINI SI PERSOANE CU DIZABILITATI</b>	
RELEVANȚA PENTRU STRATEGIA DE DEZVOLTARE A UAT SATULUNG	PDR_NV OS2 / 2.4 PUG OS3
LOCAȚIA	Comuna Satulung
OBIECTIV GENERAL	Reabilitare imobil din Arieșu de Pădure (fosta școală) cu destinație centru de bătrâni și persoane cu dizabilități
REZULTATE PREVIZIONATE	Imobil cu destinație centru de bătrâni și persoane cu dizabilități
POTENȚIALI BENEFICIARI	Locuitorii comunei Satulung
SURSE POTENȚIALE DE FINANȚARE	PNRR
BUGET ESTIMAT	7.500.000 lei
PERIOADA DE IMPLEMENTARE	2021 – 2027

<b>5. REABILITARE SI DOTARE IMOBIL (FOSTA GRADINITA) IN LOCALITATEA MOGOSESTI PENTRU PERSOANE CU DIZABILITATI</b>	
RELEVANȚA PENTRU STRATEGIA DE DEZVOLTARE A UAT SATULUNG	PDR_NV OS2 / 2.2 PUG OS3
LOCAȚIA	Comuna Satulung
OBIECTIV GENERAL	Reabilitare și dotare imobil (fosta grădinița) în localitatea Mogoșești pentru persoane cu dizabilități
REZULTATE PREVIZIONATE	Imobil pentru persoane cu dizabilități
POTENȚIALI BENEFICIARI	Locuitorii comunei Satulung
SURSE POTENȚIALE DE FINANȚARE	PNRR
BUGET ESTIMAT	2.400.000 lei
PERIOADA DE IMPLEMENTARE	2021 – 2027

6. REABILITARE SI DOTARE IMOBIL (FOSTA UNITATE SCOLARA) IN LOCALITATEA HIDEAGA - CRESA	
RELEVANȚA PENTRU STRATEGIA DE DEZVOLTARE A UAT SATULUNG	PDR_NV OS2 / 2.2 PUG OS3
LOCAȚIA	Comuna Satulung
OBIECTIV GENERAL	Reabilitare si dotare imobil (fosta unitate școlară) in localitatea Hideaga - creșă
REZULTATE PREVIZIONATE	Creșă reabilitată
POTENȚIALI BENEFICIARI	Locuitorii comunei Satulung
SURSE POTENȚIALE DE FINANȚARE	PNRR
BUGET ESTIMAT	3.920.000 lei
PERIOADA DE IMPLEMENTARE	2021 – 2027

### III. Diversificarea și întărirea economiei locale

1.	ÎNFIINȚAREA UNUI PIEȚE AGRO-ALIMENTARE CU CARACTER PERIODIC ÎN LOCALITATEA SATULUNG, CARE SĂ OFERE PRODUCĂTORILOR LOCALI POSIBILITATEA DE A-ȘI VALORIFICA PRODUSELE
2.	CREAREA UNUI CENTRU DE COLECTARE ȘI PRELUCRARE A FRUCTELOR ȘI LEGUMELOR
3.	ÎNFIINȚAREA UNEI COOPERATIVE LOCALE CARE SĂ AIBĂ DREPT SCOP COLECTAREA, PRELUCRAREA ȘI VALORIFICAREA PRODUSELOR AGRICOLE LOCALE

1. ÎNFIINȚAREA UNUI PIEȚE AGRO-ALIMENTARE CU CARACTER PERIODIC ÎN LOCALITATEA SATULUNG, CARE SĂ OFERE PRODUCĂTORILOR LOCALI POSIBILITATEA DE A-ȘI VALORIFICA PRODUSELE	
RELEVANȚA PENTRU STRATEGIA DE DEZVOLTARE A UAT SATULUNG	PDR_NV OS3 / 3.1 PUG OS2
LOCAȚIA	Comuna Satulung
OBIECTIV GENERAL	Înființarea unui piețe agro-alimentare cu caracter periodic în localitatea Satulung, care să ofere producătorilor locali posibilitatea de a-și valorifica produsele
REZULTATE PREVIZIONATE	Piață agro-alimentară cu caracter periodic
POTENȚIALI BENEFICIARI	Locuitorii comunei Satulung
SURSE POTENȚIALE DE FINANȚARE	PNRR și bugetul local



BUGET ESTIMAT	500.000 lei
PERIOADA DE IMPLEMENTARE	2021 – 2027

2. CREAREA UNUI CENTRU DE COLECTARE ȘI PRELUCRARE A FRUCTELOR ȘI LEGUMELOR	
RELEVANȚA PENTRU STRATEGIA DE DEZVOLTARE A UAT SATULUNG	PDR_NV OS3 / 3.1 PUG OS2
LOCAȚIA	Comuna Satulung
OBIECTIV GENERAL	Crearea unui centru de colectare și prelucrare a fructelor și legumelor
REZULTATE PREVIZIONATE	Centru de colectare și prelucrare a fructelor
POTENȚIALI BENEFICIARI	Locuitorii comunei Satulung
SURSE POTENȚIALE DE FINANȚARE	PNRR și bugetul local
BUGET ESTIMAT	400.000 lei
PERIOADA DE IMPLEMENTARE	2021 – 2027

3. ÎNFIINȚAREA UNEI COOPERATIVE LOCALE CARE SĂ AIBĂ DREPT SCOP COLECTAREA, PRELUCRAREA ȘI VALORIFICAREA PRODUSELOR AGRICOLE LOCALE	
RELEVANȚA PENTRU STRATEGIA DE DEZVOLTARE A UAT SATULUNG	PDR_NV OS3 / 3.1 PUG OS2
LOCAȚIA	Comuna Satulung
OBIECTIV GENERAL	Înființarea unei cooperative locale care să aibă drept scop colectarea, prelucrarea și valorificarea produselor agricole locale
REZULTATE PREVIZIONATE	Cooperativa locală
POTENȚIALI BENEFICIARI	Locuitorii comunei Satulung
SURSE POTENȚIALE DE FINANȚARE	PNRR și bugetul local
BUGET ESTIMAT	200.000 lei
PERIOADA DE IMPLEMENTARE	2021 – 2027

#### IV. Dezvoltarea sectorului turistic prin investiții în infrastructură și patrimoniu antropic

1.	STIMULAREA DEZVOLTĂRII DE INIȚIATIVE ÎN DOMENIUL AGROTURISTIC ÎN COMUNĂ ȘI PUNEREA ÎN VALOARE A POTENȚIALULUI RURAL, PEISAGISTIC ȘI A AGRICULTURII BIO
----	--

1. STIMULAREA DEZVOLTĂRII DE INIȚIATIVE ÎN DOMENIUL AGROTURISTIC ÎN COMUNĂ ȘI PUNEREA ÎN VALOARE A POTENȚIALULUI RURAL, PEISAGISTIC ȘI A AGRICULTURII BIO	
RELEVANȚA PENTRU STRATEGIA DE DEZVOLTARE A UAT SATULUNG	PDR_NV OS3 / 3.6 PUG OS2
LOCAȚIA	Comuna Satulung
OBIECTIV GENERAL	Stimularea dezvoltării de inițiative în domeniul agroturistic în comună și punerea în valoare a potențialului rural, peisagistic și a agriculturii bio
REZULTATE PREVIZIONATE	Potențial rural, peisagistic și a agriculturii bio dezvoltat
POTENȚIALI BENEFICIARI	Locuitorii comunei Satulung
SURSE POTENȚIALE DE FINANȚARE	POR și bugetul local
BUGET ESTIMAT	500.000 lei
PERIOADA DE IMPLEMENTARE	2021 – 2027

#### V. Protejarea și valorificarea patrimoniului natural și a biodiversității

1.	DEZVOLTAREA UNUI PROGRAM DE DELIMITARE/CREARE A UNEI ARII PROTEJATE PENTRU OBIECTIVELE: LALEAUA PESTRIȚĂ ȘI STEJARUL BĂTRÂN, ȘI INTEGRAREA ACESTORA ÎNTR-UN CIRCUIT TURISTIC
2.	REGULARIZĂRI CURSURI DE APA (PÂRÂUL BÂRSĂU, AGRIEȘEL SI MARIUS PRIBILEȘTI)
3.	RECONVERSIA TERENURILOR DEGRADATE IN PARCURI SI LOC DE JOACA

1. DEZVOLTAREA UNUI PROGRAM DE DELIMITARE/CREARE A UNEI ARII PROTEJATE PENTRU OBIECTIVELE: LALEAUA PESTRIȚĂ ȘI STEJARUL BĂTRÂN, ȘI INTEGRAREA ACESTORA ÎNTR-UN CIRCUIT TURISTIC	
RELEVANȚA PENTRU STRATEGIA DE DEZVOLTARE A UAT SATULUNG	PDR_NV OS4 / 4.1 PUG OS1
LOCAȚIA	Comuna Satulung
OBIECTIV GENERAL	Dezvoltarea unui program de delimitare/creare a unei arii protejate pentru obiectivele: lăleaua Pestiță și Stejarul Bătrân, și integrarea acestora într-un circuit turistic



REZULTATE PREVISIONATE	Crearea unei arii protejate pentru laleaua Pestrița și Stejarul Bătrân
POTENȚIALI BENEFICIARI	Locuitorii comunei Satulung
SURSE POTENȚIALE DE FINANȚARE	PNRR și bugetul local
BUGET ESTIMAT	500.000 lei
PERIOADA DE IMPLEMENTARE	2021 – 2027

2. REGULARIZĂRI CURSURI DE APA (PÂRÂUL BÂRSĂU, AGRIEȘEL SI MARIUS PRIBILEȘTI)	
RELEVANȚA PENTRU STRATEGIA DE DEZVOLTARE A UAT SATULUNG	PDR_NV OS4 / 4.2 PUG OS1
LOCAȚIA	Comuna Satulung
OBIECTIV GENERAL	Regularizări cursuri de apa (pârâul Bârsău, Agrieșel si Marius Pribilești)
REZULTATE PREVISIONATE	Cursuri de apa regularizate
POTENȚIALI BENEFICIARI	Locuitorii comunei Satulung
SURSE POTENȚIALE DE FINANȚARE	POIM
BUGET ESTIMAT	15.000.000 lei
PERIOADA DE IMPLEMENTARE	2021 – 2027

3. RECONVERSIA TERENURILOR DEGRADATE IN PARCURI SI LOC DE JOACA	
RELEVANȚA PENTRU STRATEGIA DE DEZVOLTARE A UAT SATULUNG	PDR_NV OS4 / 4.1 PUG OS1
LOCAȚIA	Comuna Satulung
OBIECTIV GENERAL	Reconversia terenurilor degradate in parcuri si loc de joaca
REZULTATE PREVISIONATE	Parcuri si loc de joaca
POTENȚIALI BENEFICIARI	Locuitorii comunei Satulung
SURSE POTENȚIALE DE FINANȚARE	PNRR
BUGET ESTIMAT	6.500.000 lei
PERIOADA DE IMPLEMENTARE	2021 – 2027

### 3.7 Implementarea strategiei de dezvoltare durabilă

Atingerea progresivă a țintelor pe termen mediu și scurt presupune realizarea unui Plan de Acțiune Locală. Acest plan este un document elaborat ca o necesitate în vederea implementării Strategiei de Dezvoltare Locală a comunei SATULUNG pentru perioada 2021-2027. Planul de acțiune conține asumarea sarcinilor, calendarul desfășurării acțiunilor, resursele financiare, materiale și umane alocate, monitorizarea și evaluarea acțiunilor întreprinse.

Planul de acțiune este procesul participativ de dezvoltare a unui plan relativ scurt, care utilizează resurse disponibile pentru a atinge obiective limitate, de obicei într-o zonă bine definită. Planul de acțiune va fi revizuit periodic, astfel încât obiectivele fixate să țină cont de evoluția economică la nivel național, starea economiei la nivel regional și local, precum și de opiniile comunității locale cu privire la implementarea lui.

Planul de acțiune pentru implementarea Strategiei Locale de Dezvoltare a comunei SATULUNG, reprezintă un pachet de măsuri și proiecte necesare schimbării comunității locale pentru atingerea unor parametrii specifici societății moderne, astfel ca durabilitatea dezvoltării să devină punctul forte al acesteia.

Rolul Planului de Acțiune îl reprezintă prezentarea principalelor măsuri și proiecte necesare fazei de planificare și implementare a dezvoltării economico-sociale, astfel încât procesul să poată fi evaluat continuu prin indicatorii selecționați ca relevanți pentru comuna SATULUNG.

Necesitatea unui plan de acțiune este dată de amploarea și complexitatea acțiunilor care trebuie executate pentru atingerea obiectivelor strategice definite. În timp, pentru a realiza un management unitar sunt necesare 3 faze distincte, astfel încât procesele necesare atingerii obiectivelor să poată fi bine coordonate:

- a. Planul de dezvoltare (planificarea activităților)
- b. Planul de executare (implementarea activităților)
- c. Planul de monitorizare (evaluarea activităților).

Pentru a avea o dezvoltare încheată, suportul necesar trebuie să fie asigurat de către:

- Administrația Locală - prin Instituția Primăriei și Consiliul Local, care trebuie să-și replanifice dezvoltarea instituțională pentru acordarea unui suport logistic complex necesar planului de acțiune;
- Comunitatea Locală - cetățenii și organizațiile, actorii principali ai dezvoltării locale, prin atitudine și participare activă;
- Mediul de afaceri - firme și instituții finanțatoare, ca suport financiar și logistic (informații și tehnologii moderne).

Planul Local de Acțiune, prezintă principalele măsuri și proiecte necesare fazei de planificare și implementare a dezvoltării durabile, astfel: în procesul de dezvoltare să poată fi evaluat continuu complexitatea factorilor sociali, economici, de mediu și tehnologici prin indicatorii de dezvoltare durabilă selecționați ca relevanți pentru Comuna SATULUNG. Utilitatea unui plan de acțiune este dată de amploarea și complexitatea acțiunilor ce trebuie executate pentru atingerea obiectivelor strategice definite în Strategia de Dezvoltare Durabilă a comunei.

Principalele funcții de implementare a strategiei de dezvoltare locală sunt:

1. Funcția de previziune - cuprinde activități care privesc:
  - realizarea obiectivelor cuprinse în strategia de dezvoltare locală cu alocarea resurselor și mijloacelor de realizare pe anii 2021 – 2027;
  - întocmirea planurilor anuale prin preluarea obiectivelor din strategia de dezvoltare și realizarea aceluia care au un grad ridicat de certitudine;
  - elaborarea de proiecte de finanțare, studii de fezabilitate, planuri de afaceri, studii de marketing, analize cost-beneficiu care să fundamenteze modalitățile și mijloacele necesare pentru realizarea obiectivelor propuse.
2. Funcția de organizare- cuprinde procesele de management, de grupare de atribuții și responsabilități, delegare de competențe cuprinse în strategia de dezvoltare ierarhizate astfel: persoane individuale, agenți economici, grupuri și comitete, primărie, comisii de specialitate din consiliul local.
3. Funcția de coordonare- cuprinde activitățile prin care se armonizează hotărârile, deciziile și acțiunile persoanelor implicate în structura de implementare a strategiei de dezvoltare în cadrul funcțiilor de mai sus (previziune și organizare).
4. Funcția de antrenare- cuprinde acțiunile de implicare și motivare a cetățenilor, a structurilor constituite și a grupurilor de interese pentru implementarea obiectivelor din strategia de dezvoltare locală.
5. Funcția de control și evaluare -cuprinde activitățile prin care performanțele obținute sunt măsurate și comparate cu obiectivele stabilite inițial în vederea gradului de avansare a programului pentru a se elimina rămănerile în urmă. Se vor determina cauzele care determină abateri de la planificare și se stabilesc măsuri pentru corectarea abaterilor și pentru continuarea aplicării strategiei de dezvoltare locală.

În vederea implementării Strategiei de Dezvoltare Locală, Primăria Satulung, ca autoritate publică locală, trebuie să-și întărească capacitatea instituțională la toate nivelurile de decizie și execuție, aceasta presupune atragerea și furnizarea de resurse financiare suficiente și mobilizarea resurselor umane, identificarea celor mai eficiente mecanisme de comunicare, dar și analizarea cadrului administrativ de

alocare a responsabilităților. Pentru a putea fi rezolvate problemele curente, dar și cele ce pot apărea în viitor, administrația publică locală trebuie să adopte un management eficient.

Materializarea capacității instituționale este un proces de durată în care Administrația publică trebuie să acționeze pentru schimbarea radicală a atitudinii funcționarului public față de accesul cetățenilor la activitatea administrației. Administrația Publică Locală, fiind o interferență între cetățean și instituțiile statului, trebuie să dezvolte un sistem de administrare bazat pe promovarea autonomiei locale și să realizeze consolidarea cadrului instituțional. În acest sens, autoritatea publică locală va realiza o dezvoltare durabilă a comunității prin unirea eforturilor tuturor cetățenilor, va dezvolta infrastructura comunitară, va ajusta cheltuielile bugetare la posibilitățile reale ale veniturilor la bugetul local. Eficientizarea gestionării mijloacelor publice se va realiza prin stoparea creșterii volumului de cheltuieli, sporirea responsabilităților persoanelor cu funcții de răspundere, se va organiza licitații de cumpărare pentru achiziția de bunuri, lucrări și servicii pentru necesitățile urgente ale instituției publice. Consolidarea bugetului local și a finanțelor publice se va realiza prin asigurarea surselor financiare, vor fi întreprinse măsuri concrete pentru acumularea veniturilor proprii, vor fi accesate fonduri naționale și europene, se va susține antreprenorialul local. Dezvoltarea capacității administrației locale va putea fi realizată și prin stabilirea unor parteneriate cu organizațiile neguvernamentale ce își desfășoară activitatea în folosul cetățeanului, dar și cu sectorul economic în cadrul unor proiecte sociale, culturale, de mediu, de tineret. Consolidarea managementului administrației publice locale constă în:

- Dezvoltarea managementul resurselor umane prin pregătirea continuă a funcționarilor publici;
- Dezvoltarea nivelului de pregătire profesională prin identificarea unui sistem de training adecvat, identificarea necesităților și oportunităților de instruire, corelarea necesităților cu potențialul uman;
- Utilizarea eficientă a resurselor umane prin identificarea regulamentului de organizare și funcționare a personalului și a regulamentului de ordine interioară, unde personalul angajat lucrează în domenii bine definite;
- Creșterea responsabilității și a independenței profesionale prin responsabilizarea funcționarilor publici, conștientizarea importanței activității fiecărui angajat, transparența funcționării sistemului, acordarea de stimulente financiare în funcție de eficiență și competitivitate;
- Eficientizarea raportului dintre cetățean și administrația locală prin orientarea în folosul cetățeanului a serviciului public, prin eliminarea sau atenuarea blocajelor birocratice, prin participarea cetățeanului la luarea deciziilor, prin implementarea unor indicatori de calitate.

## Surse documentare

1. Strategia Europa 2020  
<https://eur-lex.europa.eu/LexUriServ/LexUriServ.do?uri=COM:2010:2020:FIN:RO:PDF>
2. Strategia de inovare pentru perioada 2021-2027  
[https://ec.europa.eu/commission/presscorner/detail/ro/IP\\_19\\_3849](https://ec.europa.eu/commission/presscorner/detail/ro/IP_19_3849)
3. Strategia europeană pentru tineret 2019 – 2027, Jurnalul Oficial al Uniunii Europene C456 din 18 decembrie 2018
4. Strategia națională pentru dezvoltarea durabilă a României 2030, Strategia națională pentru dezvoltarea durabilă a României 2030 a fost adoptată de Guvernul României în ședința din 9 noiembrie 2018, prin HG nr. 877/2018
5. Strategia de dezvoltare a României în următorii 20 ani, 2016 – 2035, Academia Română – Strategia de dezvoltare a României în următorii 20 ani, volumul I, 2015
6. Planul pentru Dezvoltare Regională (PDR) Nord-Vest 2021-2027, <https://www.nord-vest.ro/planul-de-dezvoltare-regionala-2021-2027/>
7. Strategia de dezvoltare durabilă a județului Maramureș pentru perioada 2014 – 2020 actualizată în martie 2018 <https://www.cjmaramures.ro/dezvoltare/strategii/strategia-de-dezvoltare-2014-2020>
8. Planul de Amenajare a Teritoriului Județean (PATJ) Maramureș – 2009  
<https://www.cjmaramures.ro/dezvoltare/strategii/planificare-teritoriala>
9. Planul Urbanistic General al Comunei Satulung, Volumul I: Memoriu general
10. Strategia de dezvoltare locală 2014-2020 a Comunei Satulung
11. Prezentarea comunei Satulung, Primăria Satulung  
<http://primariasatulung.ro>